

夢と笑顔あふれる「豊かで住みよい文化の町」

ABU Community Newspaper

広報  
ABU

あぶ



1

Jan. 2012



## 20歳の門出!! ふるさとで飛躍を誓う!

30人が新成人(P4~6に関連記事)

●新春あいさつ P2・3  
●議会だより P10・11

発行 ● 阿武町役場 編集 ● 阿武町役場総務課 Tel 08388-2-3111  
URL ● <http://www.town.abu.lg.jp> 印刷 ● (有)松陰堂印刷所

No. 487

平成24年1月20日



# 新春

平成二十四年  
年頭のあいさつ

阿武町長

中村 秀明



新年おめでとうございます。  
町民の皆様には、新春をご家族お揃いでお迎えになりましたこと心からお喜びを申し上げます。

昨年1年を振り返ってみますと、4月の阿武小学校開校式、8月の夏期巡回ラジオ体操会、9月の阿武小学校・給食センターの竣工式、10月のおいでませ！山口国体障害者ソフトボール、更に11月の山口県豊魚祭、イルカコンサートなど様々なイベントを開催し、多くの町民の皆様にご参加頂いたところであります。また、全国的には3月11日

に発生し、死者行方不明者約2万人という未曾有の災害となった東日本大震災でありました。この時の地震と津波により東京電力福島第一原子力発電所の事故が発生し大量の放射性物質が放出され、広範囲に及ぶ避難住民は、今なお多くの方が長期の避難を強いられ、一刻も早い被災者の立場に立った対応を願うところです。こうした中、本町では10月の阿武町総合防災訓練で、住民の参加者が800人を超え、そして、消防団員・町職員等の関係者を含めると1000人を超える、今までになく多くの町民のご参加をいただき、自治会を中心に、避難訓練をはじめ各種の訓練を実施し大きな成果があがったところであります。

一方、本町の最重要課題である国道191号（木与・宇田間）の事前通行規制の問題につきましては、昨年は、5月・7月・9月と計3回、11日間にわたり全面通行止めとなり通院や通勤等の住民生活、更には、農産物や海産物の輸送といった経済活動等に大きな影響がありました。この件につきまして私は、

国交省山口河川国道事務所や萩国道出張所に出向き、早急な対応と長期的な視点に立った抜本的な対策についての要請も行ったほか、これと密接に関連する山陰自動車道（益田・萩間）の整備についても国交大臣等への要望活動を行うなど、今後とも一刻も早い解決に向け最大限の努力をいたす所存であります。

こうした中、本町におきましては、阿武町基本計画後期5カ年計画に基づき、継続事業であります町道汐入野地線を始め、各種の道路整備事業、

阿武町教育委員会  
教育長 小田 武之



明けましておめでとうございます。皆様方には、輝かしい新春をお迎えのことと心からお喜び申し上げます。

さて、本町では、「夢と笑顔あふれる『豊かで住みよい文化の町』」の理念を踏まえ、

また、農業生産基盤や法人化の推進、更に、防災拠点施設としての中心的役割を果たすべき役場本庁の耐震改修事業、人口定住対策としての公営住宅の建設事業など予定している事業も概ね計画どおり、進捗しています。

この様な中、私は、本町における最重要な課題は、住民の安全の確保、そして毎日の生活の安心に対する体制整備であると考えています。消防防災体制の強化や、装備の充実には万全を期すると同時に、「医療難民」、「買い物難民」

等の解消のための利便性の高い新たな交通体系の確立に向けた取り組みを鋭意進めてまいります。

平成24年度予算では、引き続き徹底した行財政改革と経費の削減を図りながら、夢と希望のもてる予算としていきたいと考えています。

そして今年も「小さくても個性が光る自立した町づくり」を目指して、各種施策を引き続き積極的に進める所存です。町民の皆様のご支援、ご協力を切にお願い申し上げます。新年のご挨拶といたします。

し、これらの課題に对应していきたいと考えております。現在学校では、学力の定着を図ることが、重要な課題となつていきます。

町づくりを進めています。阿武町教育委員会では、いきいきと未来に輝く人づくりを教育の基本に掲げ、生きる力やふるさとを愛する心を育み、子どもから高齢者まで、生涯を通じて学び続けることができる生涯学習社会をめざした、人づくり・地域づくりを推進しています。

学校教育におきましては、今日、自ら学び、考える力を育み、確かな学力、豊かな心、健康な体を育成することを目指されています。

阿武町の小中学校が共通して取り組むべき水準を設定

今年も実施する全国学力学習状況調査をはじめ、各調査の結果を十分に分析し、授業改善や基礎・基本の徹底、家庭との連携、子ども達一人ひとりの個性や能力を育てる、きめ細やかな指導などを通して、学力の一層の定着を図っていききたいと考えています。さらに、学校・家庭・地域社会が一体となつて、地域の教育環境を有効に活用した教

阿武町議会

議長 田中敏雄



平成24年の年頭にあたり、阿武町議会を代表いたしましたし、謹んで新年のごあいさつを申し上げます。

町民の皆様には、輝かしい新年を健やかに迎えられましたことと、心からお慶び申し上げます。

昨年の3月11日に、千年に一度とも言われております「東日本大震災」が発生し、地震の規模はこれまで我国では観測されたことのないマグニチュード9.0となっており、死者、行方不明者は約2万人に及び、日常の平穏な生活を一瞬にして奪った未曾有の東日本大震災は、わが国の歴史に残る大災害であり、次世代に教訓として役立たせなければならぬと強く思っております。加えて、福島原子力発電所の事故等は、大自然

の脅威を改めて思い知らされるところとなり、放射能汚染被害についても国民に多くの不安を与え、先賢各位が長い年月をかけて営々と築いて来られました農地を始め、日本の素晴らしい自然環境を次の世代へ引き継ぐためにも、政府の復旧復興への取り組みや対応は後世に残る事となり、政治の責任は極めて重大であります。被災された方々や、お亡くなりになられました皆様方に対し、改めまして心から哀悼の意を表すると共に、お見舞い申し上げ一日も早い復旧、復興を願うものであります。

このような中、昨年阿武町では、国道191号の木与・宇田間が大雨の影響により5月、7月、9月の3回、延べ11日間に及ぶ通行止めが行われ、多くの町民の皆様方に不便さと不安を与えました。大災害が発生した際の迂回路や、緊急輸送道路の重要性や必要性は、今回の東日本大震災により検証されたところでもあり、特に木与・宇田間に於いては生活路線、更には、命の路線としての迂回路線の整備は喫緊の課題であり、阿武町議会と致しましても執行

育活動、また、小中学校が連携した教育を積極的に進め、特色ある学校づくりを推進していく所存です。

食育に関しましては、昨年完成した阿武町給食センターでの学校給食を通して、ふるさとの良さが体感できるよう地場産食材を積極的に活用してまいりたいと考えています。

子ども達が、健全に成長するためには、家庭と学校、地域社会との連携が重要です。地域ぐるみで生徒指導推進体制を強化し、「あいさつ運動」の推進など、安心で安全な地域教育環境づくりにも努めて

部と共に特に強く働きかけ、早期実現を図って参る所存であります。

国政におきましては、国民の大きな期待を受けてスタートした野田内閣も、環太平洋戦略的経済連携協定(TPP)への交渉参加、或いは、社会保障と税の一体改革の一つであります、消費税増税等々に於いては、国民に十分な説明責任を果たさなければ理解は得られないと思います。又、世界に目を向けてみますと、ギリシャの財政破綻を皮切りに、世界規模での経済、財政

いきたいと考えています。社会教育の推進にあたっては、推進の拠点となる中央公民館、福賀・宇田郷の各公民館との連携を図り、様々な学習機会を提供すると共に、多様な学習ニーズに対応してまいります。

昨年10月、阿武町では、おいでませ！山口国体のデモンストレーションとしてのスポーツ行事、障害者ソフトボールが開催され、大会当日には町民の多くの皆様のご支援とご協力をいただき、温かいおもてなしで、大会に参加された方々から、たくさん感謝

の建て直しが求められています。経済、財政の低迷は、益々国民の格差が拡大する事となり、社会不安を引き起こす要因ともなり、その動向を注視しなければならぬと思います。

さて、阿武町では、基本構想「元氣！阿武町！5001プラン」に基づく、基本計画の後期5カ年計画の事業実施が3年目となります。

議員一人ひとりが責任を持ち、基本理念にあります「町民主役のまちづくり」「未来にひろがる安心なまちづくり」

の言葉をお聞きしました。この大会を契機に、我がまちのスポーツとしてソフトボール競技を発展・定着させていきたいと考えています。今後、健康・体力の増進、コミュニティづくりに向けた、各種スポーツ活動を推進してまいります。

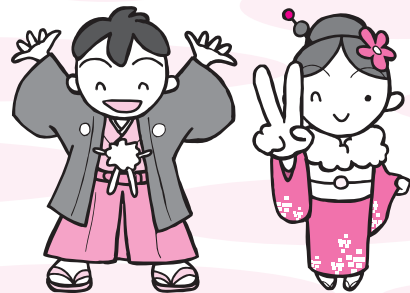
本年も、ふるさと愛に根ざした教育活動を推進して参りたいと考えていますので、ご支援とご協力を賜りますようお願い申し上げますと共に、皆様方のご健勝とご多幸を心よりお祈りいたしまして、新年のご挨拶いたします。

「自立と協働のまちづくり」実現のため、夢と笑顔あふれる「豊かで住みよい文化の町」の創出を目指し、基本計画に基づく事業の計画的な実施に向け、全力で取り組んでまいります。

どうか、本年も町議会に対し、一層のご理解とご協力を賜りますようお願い申し上げますとともに、皆様にとって今年一年が健康で明るい幸せな年でありますよう心からお祈り申し上げます、新年のご挨拶いたします。



# 成人式



## 30人が大人の仲間入り

新成人を祝い励ます第64回阿武町成人式が1月2日、町民センターで開催されました。今年、大人の仲間入りをしたのは、平成4年4月2日から平成5年4月1日までに生まれた30人（男14人・女16人）で、当日の式には24人が出席しました。

平成4年といえば、道の駅「阿武町」開設、特産品直売所、日本海温泉「テルメ阿胡」がオープン、阿武町のうそんセンターが完成したのがこの年。国外では欧州連合（EU）が成立、中国、韓国が国交を樹立。国内では東海道新幹線「のぞみ」の登場や牛肉・オレノジの輸入自由化、バルセロナ五輪で有森裕子選手が銀メダルを獲得したのもこの年です。

式では、中村町長の式辞、小田教育長の激励の言葉、田中議長長の祝辞に続き、成人者の自己紹介や記念品の贈呈などが行われ、成人を代表して篠原一馬さん（宇田中央）が謝辞を述べました。また、式に続いて青春メッセージ、記念撮影などが行われ、成人者の門出を祝いました。

### 大人の第一歩を踏み出した新成人30人

敬称略・（ ）は出身自治会

|             |               |               |
|-------------|---------------|---------------|
| ☆伊藤 美佑（市）   | ☆末益園世子（上郷）    | ☆羽鳥ちひろ（下笹尾）   |
| ☆後根 麻美（西の二） | ☆杉 真佑美（下郷）    | ☆藤村 邦臣（金社）    |
| ☆大野 莉奈（浜の二） | ☆田中 開己（木与）    | ☆吉岡 香織（宇生賀中央） |
| ☆小田 一毅（宇久）  | ☆中野 陽喜（木与）    | ☆吉岡 夢野（下東郷）   |
| ☆小野実穂子（河内）  | ☆中村 早希（美里）    | ☆惠美奈 優（宇田浦）   |
| ☆小野 優輔（下郷）  | ☆花田 潤平（野柳）    | ☆佐伯里奈（宇田中央）   |
| ☆金田 姫実（西の三） | ☆花田 敬志朗（野柳）   | ☆篠原 一馬（宇田中央）  |
| ☆近藤 真世（美咲）  | ☆矢次 優大（浜の二）   |               |
| ☆佐伯 聡美（咲）   | ☆梅田 将成（宇生賀中央） |               |
| ☆水津 正平（下郷）  | ☆水津 祐貴（栃原）    | ☆水津 誌乃（宇田浦）   |
| ☆水津あやめ（浜の二） |               | ☆長岡 寛太（尾無畑）   |

### 二十歳の青春メッセージ （一部抜粋要約）

#### 過去は参考 心は一生

宇久 小田一毅



私は今、宇部市で理学療法士を目指して専門学校に通っています。高校までと違い、ひとりで生活していくと大変さが初めて分かります。専門性の高い理学療法は実践と患者心理を極める症状分析を理解しなければなりません。つまり、現場対応するには知識の習得が不可欠です。患者さんと向き合うコミュニケーション能力も重要です。他部署との連携も大切です。病院もサビズ業の一種で選ばれる病院、選ばれるリハビリテーションにならなければなりません。あの病院で良かった。あの人の対応は良かった。そ

ういう病院や人間になりたいと思います。その目標に向かって、私は頑張っているところです。正直、就職か進学か悩みました。高校は機械科で就職もあり考えましたが、父に現在通学している学校のことで相談したところ、「自分で決めたら行け」でした。正直、決めたら覚悟がいります。お金もかかります。患者さんから喜ばれる仕事を目標にせとってくれた父に感謝しています。だからこそ頑張れるのです。私には理学療法士を目指すきっかけがあり、当時、中学、高校で野球ややり投げをしていて肩や肘を定期的に痛めた時、野球経験のある父がいつもマッサージュして治してくれました。痛めたポイントに入るとなんか不思議な感じでした。これが患者さんの気持ちなんだと思う一瞬で、この仕事なら多くの患者さんの社会復帰に貢献できるはずと思ったからです。3年後の資格取得に向けて、少しでも多くの患者さんのお役に立ちたいと思っています。今、阿武町から離れて思うことは、故郷の良さです。地元の山、海を見るとほっとします。さすが、ほっとす



成人代表の篠原一馬さん（宇田中央）

# 祝

## 平成24年 第64回



決意を新たに成人式を迎えた新成人のみなさん

るね！阿武町です。心の基礎をつくってくれた故郷 阿武町があります。自分を叱咤激励してくれる家族。昔話ができる正直な友達。元氣や知恵をくれる地域の方。すべてがかけがえのない財産であり誇りです。これからもご指導のほど、宜しくお願いします。

### 知は力なり

西の三 金田姫実



「知は力なり」という言葉があります。「知っている」ということは、自らの力となる」ということです。私は今、山口大学の文学部で学んでいます。文学部は、人間の創り出した言語や文学、歴史や社会、宗教や思想などを通して、人間とは何か、という根本的な問を探究する学部です。親の腰をかじりながらですが、好きなことを学べる幸福に、本当に感謝しています。

最近呼んだ本で印象に残った一文に、「十代、二十代に勉強したことは非常に大きな力になる」というものがあります。年齢を重ねてから過去を振り返ってみても、本当に自分の人格形成に大きな影響を与えたものは、学生時代や、卒業後の数年間に学んだことである、とも述べてありました。子供時代においては、人間の成長度は食べ物や運動で決まるのかもしれませんが、二十代あたりでは、「どのよう

なものを学んだか、どのような本を読んだか」ということが、心の栄養素となり、もう一段、大きくなっていくものになるような気がします。大学4年間で二千冊を目標にしています。読書から得たものと、学校の講義で得た知識が繋がった瞬間は、なかなかの快感であり、そこからまた新たな発見が生まれます。そうやって積み重なっていくのが「知」であり、「力」であるのだな、と気づき始めました。

「これ」といった道が定まった学部ではないので、様々な講義を受けるたびに将来へのビジョンが揺らぐこともあります。そんなときに、「ゆっくりにいいから、着実に自



分の道を進め」と、心の奥でいちばん言っているのは、やはり帰るべき場所、大切な人たちでした。将来のことは不明瞭ですが、ただ、社会や人の役に立ちたい、人間についてもっと知りたい、人と繋がってみたい、という思いはつねに心の隅にあります。

今は、とにかく大学でしっかり学び、本を読み、ときには趣味を楽しみ、深い教養や語学力を身につけ、見識を広げていくことを目標としています。そしていつか社会に欠かせない歯車として、今まで支えてくださった人や町との繋がりを大切に、恩返しをしていけたらと思います。

### 故郷から離れた地で

宇生賀中央 梅田将成



私が高校を卒業し、大学生として新たな生活をスタートさせてから十カ月が経ちました。

何もかもが新しいことばかりであり、戸惑いの連続でした。今では新たな土地での生活にも慣れ、毎日の生活を楽しんでいます。私は現在、鳥取大学で地域学を学んでいます。あまり馴染みのない学問かもしれません。地域活性化の鍵とは何か、なぜ今、地域を学ぶのか、などといった問いを考えたり、先進的な活動を展開している地域の事例を学び、今後の地域づくりへの手がかりを考えたりする学問です。

この地域学は、様々な地域を見つめるときに大事な観点を、私に教えてくれます。多くの都市地域が豊かさを得ると同時に失ったものを、小さな田舎は守り続けています。それは、人と人とのつながりや、豊かな自然環境などです。これは、開発が進み、人で溢れ返った都市地域にはないもののようです。私が生まれ育った、この阿武町はどうでしょう。阿武町には、青く美しい海や、四季の色が溢れる山々があります。人と人との強いつながりが根付いています。私は、地域学と出会ったことで、故郷阿武町がいかにかに素晴らしい地域かを再確認

することが出来ました。大学での学びの中で、様々な地域の事例を見てきましたが、阿武町はその中でも特に素晴らしい地域の一つだと感じています。私は、故郷に誇りを持っています。

私は今、合唱指揮者を志しています。高校から続けてきた合唱ですが、さらに自分の可能性に挑戦する意味も込めて、指揮者になるための訓練をしています。「音楽で人を幸せにする」ことが、私の夢です。私は、高校時代に音楽の喜びを知りました。今度は、それを多くの人に伝えていく番だと考えています。合唱指揮者は、この夢を実現に近づけてくれると信じています。ここ、阿武町は、文化芸術の理解を深めていくためのイベントが多く開催されますが、いつの日か、私なりの音楽の幸せを、この阿武町にもたらし出すことが出来れば、と考えています。

自分がやりたいことを見つけ、やりたいように挑戦し、また新たな光りを見つけ出す。これほど自由に研鑽を積むことが出来たのは、両親の理解があったからです。本当にありがとうございます。

### 自分の夢に向かって

宇田浦 水津詔乃



現在、私は、長崎県佐世保市にある長崎短期大学食物料製菓コースに在学中です。小さい頃からの夢であるパン職人を目指して頑張っています。

私が生まれた宇田郷地区は、こどもの数も少なく保育園の時は、同級生が男子1人、女子3人の計4人でした。中学は阿武中学校となり、同級生が23人と一気に増え、人見知りの私は友達が出来るか心配でしたが、多くの友達に支えられて、中学校の3年間で大変楽しく過ごせました。私は、人ととけ込むことが中々出来ませんでした。中学の3年間で人付き合いの土台を築くことが出来ました。

中学3年生となり、一番不安な高校進学で、私の将来の目標である、パン職人を目指すには、どの高校に進学するべきか悩んでいました。家族

の助けもあり、たくさんの人に相談して、最終的にペーカリーの経営に役立つようにと、萩商工に決めました。高校に進学し、クラスのほとんどがいろんな地区から通学してくる人たちで、どのように付き合えばいいのか大変不安でしたが、中学校の3年間で非常にいい経験になり、色々な友達もでき、充実した高校生活を送ることが出来ました。

そして、高校も卒業にあたり、自分の夢であるパン職人を目指しての最後のステップとして、長崎短期大学を選びました。現在では、パンのみでなく、洋菓子から和菓子まで幅広く学んでいます。

成人式を迎え、今後、どのようにしたら社会に貢献できるのか、その土台作りになるよう勉強に励み、卒業し社会に出てから少しでも世の中の役にたてるよう努力していかなければいけないと思います。今まで育ててくれた家族に感謝しながら、これからも私の成長を見守ってほしいと心から思っています。そして、私の育った阿武町を思う心を大事にして、これからの明るい未来に向かって進んでいきます。

# 阿武町消防出初式

団員延べ49人を表彰

1月7日



多くの町民が見守る中行われた一斉放水

新春を飾る恒例の阿武町消防出初式が1月7日、盛大に開催されました。

式典は、来賓・団員ら約160人が出席する中、町民センター・文化ホールで行われ、新入団員・昇格者への辞令交付の後、中村町長が式辞を、続いて田中町長が「東日本大震災により災害における消防団への期待も高まっている。地域の安全・安心を守る消防団の必要性を再認識し、防災の要として活躍を願う」と訓辞しました。

このほか、団体表彰は宇田郷分団が、功績章など個人表彰は延べ49人が受章したほか、消防後援会から団長へ寄附目録の贈呈がされました。

この後、消防団員は関係者や見学に訪れた多くの住民らが見守る中、分列行進や片橋付近での一斉放水など、きびきびとした訓練を披露しました。

なお、各受章者は次のとおりです。(敬称・分団名省略)



式典で新入団員による宣誓

## ★山口県消防協会長表彰

【功績章】(1人)

・渡辺文夫

【勤続章】

☆30年勤続(2人)

・村木 實

・波田野芳正

☆20年勤続(9人)

・藤本洋治 ・村田周二

・吉屋貴司 ・藤田 昇

・常永康富 ・市原 守

・市原 旭 ・大谷浩二

・矢田真弘

☆10年勤続(4人)

・梅地史雄 ・岡 隆子

・小野政博 ・西嶋輝昭

【退団感謝状】(9人)

・高橋作之助 ・小田利春

・宮本瞬司 ・小野喜通

・大谷 巖 ・故柳井恒夫

・河野輝彦 ・藤田信次

・野原正之  
★阿武町長表彰  
【優良分団表彰】

・宇田郷分団

【功績章】(4人)

・梅地史雄 ・岩本史郎

・石丸健二 ・白石勝則

【退団感謝状】(14人)

・高橋作之助 ・小田利春

・宮本瞬司 ・大谷 巖

・常永正治 ・故柳井恒夫

・河野輝彦 ・岡村克彦

・野原正之 ・吉岡典厚

・三吉政治 ・藤村考司

・松田洋子 ・近藤光明

★阿武町消防団長表彰

【精勤章】(6人)

・小野俊貢 ・清水和彦

・水津祥一 ・白松靖之

・木村武和 ・廣石祐二



観閲行進



# (仮称)阿武町中央公園の用地にJRの土地を追加購入 1,099万円を新規計上 旧コブロス寄宿舎建物の一般住宅への改修工事費 1,000万円を新規計上

平成23年第7回阿武町議会定例会が、12月8日から12月13日までの会期6日間で開かれ、一般質問につづいて、提出議案10件、諮問1件、そして全員協議会での報告2件がいずれも慎重に審議され、原案どおり可決または承認されました。

## ◆一般質問

一般質問には、1人の方から2項目についての質問があり、町長から答弁がされました。

## ☆中野祥太郎議員

○TTPの交渉参加表明について

○相続に関わる固定資産の資産証明について

※なお詳しい内容については議会だより(10・11P)に掲載しています。

## ◆定住自立圏形成協定の締結について

萩市と本町との間で定住自立圏を構築するにあたり、具体的な連携事項を定めた協定を締結しようとするもので原案どおり可決されました。

## ◆山口県市町総合事務組合の共同処理する事務及び規約の変更について

山口県市町総合事務組合の共同処理する事務のうち、退職手当支給事務について、周

南東部環境施設組合が平成24年3月31日をもって脱退し、また一方で、交通災害共済組合事務につきましては、平成24年4月1日から周南市が加入することになりましたので、これに係る規約の変更で原案どおり可決されました。

## ◆山口県市町総合事務組合の財産処分について

周南東部環境施設組合が脱退する退職手当支給事務について、当該組合に係る積立金等の精算を行うための財産処



(仮称)阿武町中央公園用地にJRの土地を追加購入

分で原案どおり可決されました。

## ◆平成23年度阿武町一般会計補正予算(第3回)

今回の補正額は、5730万4000円で、補正後の歳入歳出予算の総額は、28億9387万8000円となりました。

## 今回の補正の主なもの

総務費は、去る11月23日の「さん3ふるとまつり」の際の突風によりテントが飛び、車輛を傷つけましたので、これの損害賠償金141万4000円の新規計上。

(仮称)阿武町中央公園の用地について、既購入用地に隣接するJRの土地の一部を追加購入する購入費等で1099万3000円の新規計上です。

民生費は、利用者の増による福祉タクシー助成金20万円の増額、前年度精算に伴う障害者自立支援給付費国庫補助金及び県補助金の返還金ほかで795万2000円の新規計上及びこども手当特別措置法対応システム改修費210万円の新規計上ほかです。  
衛生費は、希望者の増加による太陽光発電システム設置費補助金70万円の増額ほかで

す。

農林水産業費は、JAあぶらんど萩による大豆及びたまねぎ生産・乾燥機械の整備に係る「やまぐち集落営農生産拡大事業費補助金」393万円の増額、うもれ木の郷が地元企業に農作業委託するための機械等の導入に係る「企業と協働した地域農業活性化事業費補助金」553万2000円の新規計上。サルやカラス等の追い払い用のモデルガンの購入費等で17万6000円の新規計上。宇田郷地区汚泥脱水機修繕工事費の追加による漁業集落排水事業特別会計繰出金300万円の増額計上です。

土木費は、新たに購入した岡田橋団地内の農地への残土受け入れ整地費130万円及び町道迫田糺ヶ谷線法面補修費70万円の新規計上。

町内4箇所の河川浚渫工事費22万円の増額。旧コブロス寄宿舎建物の一般住宅への改修工事費1000万円の新規計上ほかです。

消防費は、今回の東日本大震災で多くの消防団員の犠牲者が出ましたが、これの補償に係る消防団員補償等組合負担金456万円の増額です。





# 一般会計は 5,730万円 を増額



拡張工事がされる福賀西台ラジコン飛行場



旧コブロス寄宿舍建物の一般住宅への改修

教育費は、町民センターの屋根補修工事費94万5000円の新規計上ほかです。  
諸支出金は、福賀西台のラジコン飛行場の敷地拡張工事費230万円の新規計上です。

歳入の主なものは、分担金及び負担金は、事業費の変更による地下かんがいシステム事業費分担金15万円の増額。町道迫田柵ヶ谷線の補修に係る受益者分担金50万円の新規計上。県支出金は、やまぐち集落営農生産拡大事業費補助金313万2000円の増額。企業と協働した地域農業活性化事業費補助金276万6000円の新規計上。  
繰越金は、今回の補正の財源調整として3480万3000円の増額計上。諸収入は、「さん3ふるさとまつり」の際の車両損害賠償金に係る保険金収入141万3000円の新規計上。町債は、仮称阿武町中央公園のJRの土地の追加購入に係る過疎対策事業債1090万円を追加計上です。

◆6の特別会計を補正

■平成23年度阿武町国民健康保険事業（事業勘定）特別会計補正予算（第3回）  
人件費のみの調整で4万2000円の減額計上です。

■平成23年度阿武町国民健康保険事業（直診勘定）特別会計補正予算（第2回）  
人件費のみの調整で2万7000円の減額計上です。

■平成23年度阿武町介護保険事業特別会計補正予算（第3回）  
人件費の調整の他に、介護認定審査に要する主治医の意見書の増加による手数料36万円の増額計上です。

■平成23年度阿武町簡易水道事業特別会計補正予算（第2回）  
漏水修理費ほかで101万8000円の増額計上です。

■平成23年度阿武町農業集落排水事業特別会計補正予算（第1回）  
水中・汚泥ポンプ修理費ほかで150万円の増額及び公債費の元利償還金の調整で171万3000円の増額計上です。

■平成23年度阿武町漁業集落排水事業特別会計補正予算（第1回）  
宇田郷地区汚泥脱水機修繕工事費598万5000円の増額計上です。

◆契約の締結について  
これは、町の執行にかかる工事請負契約の締結について次の件の概要が報告されました。工事名（請負業者・請負金額）

○平成23年度 阿武地区漁港機能保全調査業務委託（復建



（農）うもれ木の郷が導入した  
五条刈コンバイン



サルやカラス等の追い払い用のモデルガン

調査設計棟・2079万円）  
○平成23年度 福賀地区舗装補修工事（有吉岡土建・341万2500円）

一般質問第7回定例会 12月8日～13日

Q TPP交渉参加表明に  
ついての賛否とスタンス

A 反対の立場で関係機関と  
連携して取り組む



中野祥太郎 議員

問 野田首相のTPP交渉参加表明について、町としての参加賛否と国・政府へどのようなスタンスをとるか。

町長 TPP参加については、各分野において賛否両論があるところです



木与なぎさファームの稲刈りの様子

Q 相続に係る共有名義不動産の  
資産証明発行の仕組みについて

A 資産証明の効果的な  
運用について検討

が、参加に向けて関係国との協議に入る政府の方針について、十分な情報開示を行わずに、社会・経済全般にわたって大きな影響が出ることも見極められないまま、国民の懸念

をよそに協議入りをきめたこと。

また、最も影響が心配される農業を始め、第一次産業が基幹産業である阿武町にとっては、地域経済や社会を崩壊させる懸念があることから、町としては反対の立場をとる。

町単独での対応は考えていない。引続いて、全国町村会やJA等の関係機関と協力・連携して推進していく。

問 相続登記をする際の共有名義の持分登記もれを防止する対策として、相続に係る不動産の資産証明に、持分登記の不動産も発行してもらえないか。

町長 現在不動産登記を管理している総合情報システムでは、不動産登記の地籍簿には、名義等が近年更新されていないも

のや所有者の住所が屋敷番号で表示されているものが多い。そのため共有名義などの不動産の全てを提示することが非常に困難であるが、今後しくみにについて検討したい。窓口でのもれ防止の対応や法務局と相談を行って資産証明に持分登記の不動産もれが生じないよう

行財政改革等特別委員会報告

12月8日開催

定住自立圏形成協定締結  
について

問 定住自立圏共生ビジョンは、萩市と阿武町がそれぞれ作るのか。

答 ビジョンの作成は中心市である萩市が阿武町との計画のすり合わせをして組み込んでいくというルールになっている。

問 取り組み一覧の中に阿武町の商工業振興項目が少ないがどうか。

答 他の圏域の例を参考にして取り組み一覧を作成しており、具体的に掲載していないだけで、定住・起業等の施策をしないというわけではない。

平成23年度補正予算について

問 さん3ふるさと祭りでの損害賠償についての説明と時期・場所について検討は。

答 突風のためテントが飛び、車輛の損害が発生。損害賠償は町が加入している保険で適用できることになった。また、今年は国体開催及び県の豊魚祭を兼ねていたため

に場所・時期ともこのようになったが、今後は実行委員会で検討されるであらう。

問 住宅用太陽光発電システムの設置状況について。

答 当初5件分を見込み予算計上したが、既に5件の補助金の決定があり、更に要望もあるもので5件分追加補正を提案した。



住宅用太陽光発電システム

問 鳥獣被害防止対策としてのモデルガン購入について。

答 猿やカラスを追いかうために、県内ではまだ例がないが、試験的に3丁導入する。その設置場所は、役場経済課と各支所で、性能は飛距離が50～70mで大きな音とともにプラスチックの弾が発射できる。玉は土に帰る安全なものである。



鳥獣被害対策用モデルガン

問 福賀西台にあるラジコン飛行場を拡張整備する概要について。

答 ラジコン飛行場を利用している団体は、福賀飛行クラブという組織で、福賀出身者を中心に県内外約50名で組織され、休日等によく利用されている。この場所は見晴らしも良く、今後、街との交流イベントなどにも利用



出来、飛行場を中心とした活性化も考えられる。



福賀西台ラジコン飛行場

**問** 今後介護認定が必要と思われる高齢者の対応は。  
**答** 介護保険適用前でも、民生課に相談されれば、生き生きサロンや予防事業を勧める。また代理申請もできるので、社協や民生課へ連絡されている。プライバシー保護も十分しているので、安心して相談してほしい。

## 現 地 踏 査



阿武町こども館整備工事



(仮称)阿武町中央公園整備事業に伴うJR用地の追加取得



奈古・筒尾 堤ヶ浴ため池改修工事

### 阿武町「成人の日」記念行事の 対象学年の変更について 平成25年の成人式は休止いたします

阿武町では「成人の日」の記念行事を毎年新春1月2日に実施しています。

今年も、30人が成人の日を迎えられました。

阿武町では長い間、対象学年が20歳になる年の正月（実年齢は19歳か18歳）に成人式を実施してきましたが、近年その年齢で成人式を行う市町も少なくなり、多くの市町が20歳になってからという状況です。

そこで、阿武町でも近隣市町と対象年齢をあわせることにいたしましたので、お知らせします。

つきましては、来年平成25年の成人式は休止とさせて頂き、次回の成人式開催は平成26年1月2日に予定しています。対象の方（平成5年4月2日～平成6年4月1日生まれ）には改めてご案内いたします。

**問い合わせ先** 阿武町教育委員会 ☎2-0501

### 住宅用太陽光発電システム 設置費補助金制度について！

阿武町では、クリーンエネルギーの導入を積極的に支援することにより地球温暖化防止を図るため、住宅の屋根に太陽光発電システムを設置する方に対し、補助金の交付を行っています。

補助金を希望される方は、申請を必ず工事着工前に行ってください。

①**補助金額** 最大出力1kWあたり35,000円（上限14万円／件）

②**対 象 者** 町内の自ら居住する住宅に発電システムを設置する方で、電灯契約を結び、町税を完納している方。

●**問い合わせ先** 役場民生課 環境保健係（☎2-3113）まで。



### 第58回 文化財防火デー

毎年1月26日は、  
「文化財防火デー」

文化財防火デーは、昭和24年1月26日に、現存する世界最古の木造建造物である法隆寺（奈良県）の金堂が、火災により被害を受け壁画が焼損し、その後も文化財の火災が相次いだことから、昭和30年に定められました。毎年この日を中心に、全国各地の文化財で消防訓練などが実施されています。

文化財建造物の多くは木造であるため、火災が発生すると、貴重な財産が一瞬にして失われてしまう可能性があります。

文化財を火災から守り、次の世代に伝えていくためには、文化財の所有者、消防機関、地域が一体となり、火災を発生させない環境作りが重要となります。

文化財防火デーを契機に、文化財の防火について関心を高め、みんなで文化財を火災から守りましょう。

## 町の特産品をPR

### リトル阿武町in黒崎



商店街に開店したアンテナショップ

道の駅阿武町と農業生産者、役場職員ら計13人が12月17日、北九州市の黒崎商店街でアンテナショップを開きました。これは、阿武町林業振興会と交流のある黒崎熊手商店街組合とタイアップし、町の特産品などのPRと販路拡大を目的に行ったもので、キジハタをはじめ鮮魚や野菜、加工品などを販売したほか、新米、ナメコ汁の試食、また、町のグリーンツーリズム事業の紹介、木の実などを使った森のクラフト教室も開催し、市民との交流も図られました。

## 「なごり雪」など28曲を披露

### 町民センター開館15周年記念 イルカコンサート



町民センター開館15周年を記念してイルカ40th Anniversaryコンサートが、12月17日に町民センター文化ホールで開催されました。

イルカさんは、女性フォークシンガーの草分け的存在で今年でデビュー40周年を迎えました。

コンサートでは、イルカさんの代名詞大ヒット曲「なごり雪」をはじめイルカヒストリーメドレーを含め28曲を披露。会場では、50歳代を中心にイルカさんと同世代のファンが会場を埋め尽くしました。

イルカさんは「阿武町は、きれいな海、白い砂浜が素敵で思わず写真を撮りました」と話されました。来場したファンからは「よかった、懐かしかった」の声が多く上がっていました。

## わが町11とびっくす 阿武町



### ▼阿武小学校が開校、 給食センターも(4月)

耐震化による奈古小学校の改築工事が完了し、校名も新たに「阿武小学校」が開校、併設の給食センターも同時に開所した。9月には、夜間照明施設等の周辺整備も完了し、地域の方々も招待し盛大な竣工式が挙行された。

### ▼国道191号が3回にわた り通行途絶(5・7・9月)



町を縦断する大動脈国道191号(木与・宇田間)が3回、延べ11日間にわたり全面通行止めとなり、町民生活や経済活動に大きな影響を与えた。住民からは早急な抜本対

策について多くの要望が寄せられた。

### ▼夏期巡回ラジオ体操・みんなの体操会を開催(8月)



夏期巡回ラジオ体操が宇田ふれあい体育館で開催され、町内外の700人がさわやかな汗を流した。体操

### ▼おいでませ!山口国体障害者ソフトボールを開催(10月)



山口国体のデモンス「障害者ソフトボール」が、道の駅阿武町隣接広場の特設球場で開催された。この球場は町民延べ400人がボランティアで芝生を植栽、清掃活動等を経て球場に整備されたもの。阿武町からもシニアチームが参加。選手は、天然の芝生の感触を楽しみながらはつらつとしたプレーを展開、会場からも大きな声援がおくられた。



## なご

### 奈古さつき婦人学級12月講座

12月7日、講師にレクリエーションコーディネーターの山村邦子さんをお招きし、奈古さつき婦人学級12月講座を開催しました。

学級生は、いろいろなゲームを通してコミュニケーションを高め、終始「笑顔のキャッチボール」を楽しみました。



### 奈古寿齢大学12月講座

12月13日、奈古寿齢大学12月講座を開催しました。講師は、元秋市教育委員会教育長の陽信孝さんと題して、ご講話をいただきました。家族の絆と、お互いを思う限りのない優しさに心を打たれ、涙を流す学級生もいました。



また、人に平等に与えられた「命・時間・言葉・笑顔」を大切に、老いをどのように生きていきたいのかを考える貴重な時間でもありました。

### 奈古子ども会「しめ飾りづくり教室」

12月26日、しめ飾りづくり教室を開催しました。指導者は奈古寿齢クラブの方で、地域の伝統文化の継承と世代交流を目的に、今回で第31回目の教室となりました。

しめ飾りの意味や作り方の説明を受けた後、参加した子どもたち10人は、綱をなうのに悪戦苦闘しながらも立派なしめ飾りを作りました。



## ふくが

### 福賀ことぶき会 年末GG大会

福賀ことぶき会の、年末グラウンドゴルフ大会が12月20日に、福賀グラウンドゴルフ場で開催されました。

外に出ることがおっくうになりがちなのこの時期に、敢えて屋外行事をすることで、会員の健康維持に寄与するこの大会は、寒い朝でしたが天候に恵まれ、20人の参加を得て、終始元気な笑い声が聞こえる楽しい大会になりました。



### 世代交流しめ飾りづくり大会

福賀子育て連主催の世代交流しめ飾りづくりが12月24日のうそんセンターで開催され、伝統のしめ飾りづくりに子どもたちが挑戦しました。

毎年ことぶき会のおじいちゃん、おばあちゃん、の指導でしめ飾りづくりの体験をしている子どもたちは、経験を積むごとに上達し、中には独創的なしめ飾りをつくる子もいて、皆が感心する場面もありました。



## うたごう

### 宇田郷寿齢大学傘寿会

12月1日、80歳以上の会員の方をお祝いする傘寿会が開催されました。

最初、萩警察署布村宇田郷駐在所長さんが、高齢者を対象とした交通安全についてお話をされ、その後、長岡、亀山保健師が健康に過ごすための秘訣、4月からはじまった「健康ダイヤル24」と、かかり付け医の大切さについて話をされました。その後、血圧測定を兼ねた健康相談と親睦会が行われ、女性部による手作りの料理に舌鼓を打ちながら、カラオケを楽しみました。



### 宇田郷婦人ちとせ学級 フラワーアレンジメント教室

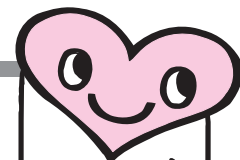
12月6日宇田郷のちとせ学級生が、初めてプリザーブドフラワーによるフラワーアレンジメントに取り組みました。正月のお花をテーマに開催されましたが、日頃の生花と少し違い、とまどいを感じながらも、新鮮な面持ちで談笑しながら楽しい教室となりました。



### 宇田ふれあい体育館を清掃

12月18日宇田ふれあい体育館とその周辺の清掃作業が、利用3団体、つくし会、地元の皆さん35人により行われました。

寒波の厳しい日ではありましたが、石垣や庭もきれいになりました。誠にありがとうございました。



まちの宝

あかちゃんじまん

1月生まれ



ひさき

はるま

ゆうき

小野寿季ちゃん(河内)

平成23年1月1日生まれ

(ママ) 真裕子さん

元旦生まれ、坊主頭がトレードマークのひつくんです。戦車のようなハイハイで狙った物は逃がしません。お姉ちゃんのおいかけっこや車のおもちゃが大好き。今はたっちの練習中、手を繋いであんよしてお散歩行く日が待ち遠しいな。

水津陽真ちゃん(美里)

平成23年1月8日生まれ

(パパ) 真二さん・(ママ) 多恵子さん

食べる事が大好き、ミッキーマウスやアンパンマンも大好きな陽真です☆ そんな大好きなものを手にしていても絶対聞き逃さないのは車の音！ 車好きはほどほどに、歩けるようになったら外へお散歩に行こうね😊

田中結希ちゃん(木与)

平成23年1月13日生まれ

(パパ) 公博さん・(ママ) 弘美さん

わが家のかわいいいちびっ子かいじゅうです。最近はお家の中をところせましく、歩き回っています。早く温かくなつて外で遊び回りたいです。

ふたば園障害者就業・生活支援センター (ほっとわーく)

萩市障害者生活支援センター (ほっとすぺーす) へ来てみませんか？

当センターの紹介や、萩地域の福祉施設で作られた小物・お菓子などの展示販売を行います。

日時 2月3日(金)・4日(土) 午前10時～午後3時

場所

萩市土原565-5

問い合わせ先

ふたば園障害者就業・生活支援センター (ほっとわーく)

萩市障害者生活支援センター (ほっとすぺーす)

☎ 0838-21-7066

## ふるさと納税(寄附金) ありがとうございます

ふるさと納税(寄附金)とは、自分が育ったり、関わりが深い地域を応援したいという気持ちを形にするしくみです。ふるさと振興基金へ積み立て、自然、文化、地域のために活用させていただきます。

〈1月の寄附金〉

- 【20万円】 匿名 (防府市在住)
- 【5万円】 三浦孝夫さん (埼玉県志木市在住) [奈古出身]
- 【3万円】 神本芳徳さん (宮崎県延岡市在住) [福賀出身]
- 【3万円】 匿名 (奈良県在住) [奈古出身]
- 【3万円】 匿名 (愛知県在住) [奈古出身]

現在までの累計額は249万1,000円です。

※本人の了承を得たもののみ掲載しています。



## 校内進路ガイダンス



美容講座(1・2年生)



調理講座(1・2年生)

12月16日、1・2年生は「進路ガイダンス」、3年生では「マナー指導・キャリア講習」が行われました。

1・2年生は、上級学校の学習内容や仕事内容を知り、体験することで進路意識を高めることを目的に、生徒の希望にあわせ、理容・美容や調理、保育など8つの講座に分かれて受講しました。

調理の講座では、サンドイッチ作りと、パンナコッタのデコレーションを体験しました。生徒は美味しく食べるための調理法や美しく飾り付ける技術を知り、プロとしてのこだわりにふれることができました。講師の方が奈古高卒業生ということもあり、生徒は調理師の仕事に身近に感じていたようです。

進学講座では、大学・短大・専門学校それぞれについて進学のメリットや学ぶ内容の違いなどについてわかりやす

く説明していただきました。

大学では幅広い教養と専門分野の知識を身につけ、卒業後の就職に際しても、企業から将来の幹部候補として有望視され、給与水準も高いことが多いとのことでした。

短大は、大学と専門学校両方の利点を兼ね備えている場合が多く、知識と技術をバランスよく学べます。就学期間も短く、学費が安く抑えられるのも特徴です。

専門学校は、職業と直結した資格や技能を身につけられ、自分の得意分野を生かした仕事に就くことが可能になるという魅力がある反面、自分に合わない専門学校に進学したための退学者も数多くいるとのこともありました。また、進学のための経費や各種奨学金制度などについても詳しい説明があり、進学のために多くのことを考えさせられる時間となりました。

3年生は、社会人として必要なマナーについて講師の方から次の4つのお話をいただきました。

きました。1. 仕事は自分一人ではなく、チームワークで行うことが大切である。2. 敬語は相手の人格を尊重するものなので、適切に使われなければならない。3. 電話対応は「待たせない」「間違えない」「忘れない」が基本である。4. 仕事はいろいろな決まりごとに沿って進めることが大切である。

3年生の大半は来春社会人となるため、まさに自分のこととして神妙な顔つきで傾聴していました。

## 町民センター文化ホールで文化フェスタ開催

奈古高文化フェスタが12月21日、阿武町町民センター文化ホール開催されました。生徒会の提案により半日日程から1日日程に内容を拡大行われました。

9時25分に開会、吹奏楽部員一同がミッキーやミニな



吹奏楽部の発表



合唱のクラス発表

どのカチューシャをつけての『デイズニードレー』で幕開け後、阿武町民音楽祭でも演奏したKARRAの『GO GO サマー!』と続き、『アメイジング・グレイス』『仁ーメインタイトル』『Story』『Climax jump』『故郷の空ーin swing』の全7曲を演奏しました。

曲の間にコントやインタビュなども入り楽しいステージでした。3年生が引退となるこのステージでは3年生のソロ演奏あり、1・2年生からの感謝の言葉ありと、感動的なものとなりました。

午前の部後半は、合唱のクラス発表で、課題曲は『校歌』と、各クラスが選んだ自由曲を1曲。自由曲は、普通科1年『道』、2年『君の好きなうた』、3年『オレンジ』、生物資源科学科1年『以心電信』、2年『小さな恋の歌』、3年『Promise』で、それぞれ練習の成果を発表しました。

中でも、普通科3年生の発表は、ピアノ伴奏での発表で、先生方への感謝の気持ちやこれからの意気込みなどのメッセージも盛り込まれた素晴らしい出来で、会場からのあたたかい拍手につつまれていま



自作ドレスファッションショー

した。午後は、新企画の自作ドレスによるファッションショーから始まりました。主に「被服製作」授業で作られた、和服やドレスなどを披露する華やかなステージで、自分たちで作った衣装を身にまとい、生き生きとした表情で発表していました。

続く有志発表は、PTAハンドベル演奏と3年女子「NAGOPARA」のダンス発表の二組。PTAのハンドベルでは練習不足の中、7人が4曲を発表。クリスマスソングを中心に美しいハンドベルの音が会場に鳴り響きました。「NAGOPARA」はメンバー10人がステージで、歌とダンスを披露し、客席を巻き込んだ発表に会場の雰囲気も最高潮となりました。

最後の生徒会発表では、『虹』という歌の発表やビデオ映画の上映がありました。閉会式ではSMAPの『ライオンハート』を会場全員で合唱し、盛会のうちに幕を閉じました。

# 医療従事者確保のため 補助制度を拡充！

医療提供体制を支える医療従事者不足の解消を図るため、阿武町、萩市では国の地域医療再生基金を活用して、萩保健医療圏域内（阿武町、萩市）に新たに従事する医師等に対して補助する制度を平成23年7月に創設し、医療従事者の確保に努めています。

今回、対象となる職種を追加し、補助制度を拡充しました（今年度から3年間）。今回の拡充では、即戦力となる人材と将来の人材の確保をさらに推進するため、新たに阿武町、萩市に転入し働く薬剤師、歯科衛生士、看護師、准看護師に対して就業資金を、また卒業後萩圏域内で歯科衛生士や准看護師となって働く意志のある学生に対して修学資金を助成します。

【申込み・問い合わせ先】 役場民生課(☎2-3113)、萩市地域連携室(☎0838-25-2182)

## ■医療従事者への補助制度■ ※今回拡充した制度

| 項 目               |        | 対 象 者  | 補 助 額                          | 条 件  |
|-------------------|--------|--|--------------------------------|--|
| 開業支援<br>資金<br>補助金 | 開業医    | 萩保健医療圏内に指定された診療科を新たに開業する個人・法人                                | 開業に係る経費のうち福祉医療機構の融資の利子相当額を一括交付 | 交付決定の日から1年以内に開業し、10年以上業務を行うこと。また、今後整備を予定している萩市救急センター(仮称)への出務または萩市医師会の一次救急体制に参画すること |
|                   | 勤務医    | 県外から転入し、萩保健医療圏内の医療機関に新たに勤務する医師（大学医局等からの派遣を除く）                | 年180万円<br>（最大3年間）              | 当該医療機関で2年以上常勤医師として勤務すること。また当直等の救急業務に従事すること   |
| 就業資金<br>補助金       | 薬剤師※   | 圏域外から転入し、萩保健医療圏内の医療機関に新たに勤務する薬剤師（同一法人内の異動を除く）、歯科衛生士、看護師、准看護師 | 100万円<br>（1回限り）                | 当該医療機関に5年以上勤務すること  |
|                   | 歯科衛生士※ |  |                                |  |
|                   | 看護師※   |  |                                |  |
|                   | 准看護師※  |  |                                |  |
| 修学資金<br>補助金       | 薬剤師    | 大学薬学部 に在籍する学生  | 年90万円<br>（最大3年間）               | 大学卒業後、直ちに医療機関または調剤薬局に従事し、5年以内に萩保健医療圏内の医療機関で6年以上勤務すること                              |
|                   | 歯科衛生士※ | 歯科衛生士養成施設に在籍する学生   | 年36万円<br>（最大3年間）               | 養成施設卒業後、直ちに萩保健医療圏内の医療機関で5年以上勤務すること   |
|                   | 看護師    | 看護師養成施設に在籍する学生   |                                |  |
|                   | 准看護師※  | 准看護師養成施設に在籍する学生  | 年21万6000円<br>（最大3年間）           | 養成施設卒業後、直ちに萩保健医療圏内の医療機関において受給年数の2倍に相当する期間勤務すること（看護師等を目指し進学した場合、在学期間は除く）            |



# 高額な外来診療を受ける皆さまへ

平成24年4月1日から

**「認定証」などを提示すれば、  
窓口での支払いが一定の金額にとどめられます**

健康保険組合など

高額な外来診療を受けたとき

病院・薬局など



事前に  
①認定証の申請

②認定証の交付



③認定証を提示  
窓口支払いが  
一定上限額に(※)



(※) 窓口支払いの上限額(月当たり)は、  
所得に応じて異なります。

これまでの高額療養費制度の仕組みでは、高額な外来診療を受けたとき、ひと月の窓口負担が自己負担限度額以上になった場合でも、いったんその額をお支払いいただきましたが、平成24年4月1からは、限度額を超える分を窓口で支払う必要はなくなります。

| 高額な外来診療受診者                  | 事前の手続き                                   | 病院・薬局などで                   |
|-----------------------------|--|----------------------------|
| ●70歳未満の方<br>●70歳以上の非課税世帯等の方 | 加入する健康保険組合などに「認定証」(限度額適用認定証)の交付を申請してください | 「認定証」を窓口に提示してください          |
| 70歳以上75歳未満で、<br>非課税世帯等ではない方 | 必要ありません                                  | 「高齢受給者証」を窓口に提示してください       |
| 75歳以上で、<br>非課税世帯等ではない方      | 必要ありません                                  | 「後期高齢者医療被保険者証」を窓口に提示してください |

●「認定証」を提示しない場合は、従来どおりの手続きになります。  
(高額療養費の支給申請をしていただき、支払った窓口負担と限度額の差額が、後日、ご加入の健康保険組合などから支給されます)

**事前の申請など、詳細は、加入されている  
健康保険組合、全国健康保険協会、市町村(国民健康保険、後期高齢者医療制度)、  
国保組合、共済組合までお問い合わせください。**



厚生労働省

## 新成人のみなさんおめでとうございます 20歳になったら国民年金

国内に居住する20歳以上60歳未満のすべての人は国民年金に加入し、国民年金の保険料を納めることになります。収入等がなく保険料の支払いが困難な場合は、「学生納付特例制度」（学生のみ）や「若年者納付猶予制度」（30歳未満）など保険料免除制度があります。

### ●国民年金（基礎年金）3つのメリット

- |                               |        |
|-------------------------------|--------|
| 1. 老後を支えます                    | 老齢基礎年金 |
| 2. 病気やけがで障害の状態になったときに支えます     | 障害基礎年金 |
| 3. 加入者が亡くなったとき、子のある配偶者、子を支えます | 遺族基礎年金 |

### ●世代と世代の支え合いの仲間入り

公的年金制度は、現役世代が納める保険料で高齢者の方の年金を負担するという「世代と世代の支え合い」が基本です。

### ●公的年金制度は2階建て

日本の公的年金制度は、2階建て構造になっています。

公的年金制度の仕組み  
(平成22年度末)



■問い合わせ先 日本年金機構萩年金事務所 ☎0838-24-2158  
阿武町役場住民課 ☎08388-2-0500  
日本年金機構ホームページ <http://www.nenkin.go.jp/>

## 阿武町若者お気軽交流会 スノーボードやらない会?



阿武町に在住・在勤、阿武町ファンの若者集まれ!!  
気軽に声をかけ合え、集まれる仲間つくってみませんか?

初心者も上級者も助け合い教え合いながら、楽しい時間を過ごしましょう。きっと素敵な仲間に出会えます☆

- 日時 2月12日(日)午前5時30分 阿武町役場出発
- 場所 大佐スキー場(広島県)
- 内容 みんなでスキー・スノボを楽しみましょう。  
面白いゲームも企画中☆
- 会費 5,000円(交通費、リフト券代)
- 定員 25名(先着順)
- 申込み・問い合わせ先  
役場総務課企画広報係 ☎2-3111





# 元 氣 島 通 信



あなたとわたしの愛言葉! ころとからだがぶち

食べものをおいしく丸ごといただきます!

「食べものもったいない運動」アイデア大募集



石川 栄養士

あぶ町食育しあわせプラン実行委員会では、食べものの大切さを伝え、食事を残さず食べるとともに、環境に配慮し、ゴミの減量化のために食材を丸ごと利用するアイデアを募集します! 集まったアイデアは広報等でみなさんにお知らせし、広めていきたいと思しますので、みなさんの身近なアイデアのご応募をお待ちしております!

## 【募集内容】

### ○日ごろ、捨ててしまいがちな身近な食材を丸ごと利用するアイデア。

(例: 魚1匹丸ごと食べる、食材の皮を使った入浴剤や肥料等、生活に役立つ利用法なら何でもOK)

※さらに食材をひと工夫して加工する場合は、その作り方も合わせてお知らせください。

## 【募集方法】

役場本庁、各支所においてある応募用紙に記入され、役場民生課までご応募ください。

【募集〆切】平成24年2月末日

【応募・問い合わせ先】役場民生課 環境保健係 ☎2-3113 (担当: 石川)



※ご応募いただいたアイデア・お名前等は広報等で掲載させていただきますので、ご了承ください。



## 阿武町食育&トークの日

### 家族で食卓を囲んで、団らんの場に!



阿武町では毎月19日を「阿武町食育&トークの日」として家族や友人、ご近所の方と会話をして、コミュニケーションを大切に笑顔あふれるまちづくりをめざしています。

「食」は一生大切に、ただ食べるだけでは充分でなく、食べることは生きること、命につながっていきます。

特に寒い冬、温かい鍋物などを囲んで、家族や友人と食事をする则会話も弾み、「ひと」と「ひと」、「ころ」と「ころ」がつながり、心と体の健康にもつながります。

ぜひ、家族団らん、ふれあいの場として、家族の「絆(きずな)」を深める場として「食」を見直してみませんか?

「19日(トーク・いく) =

食(しょく)を通して、みんなでトークしよう!」



申告はe-Tax・郵送・窓口で

所得税の確定申告の受付は

所得税が2月16日から3月15日

消費税が4月2日まで

今年も確定申告の時期になりました。例年のことですが、昨年1年間の収入や経費を調べ直すために、帳簿類を取りそろえるなど、何かと忙しいときではないでしょうか。

でも、確定申告をすることによって、あなたの昨年1年

間のまとめをしてみるのは、今年のあなたの事業にとつてもプラスになる面があると思います。白色申告の人は、この際思い切つて青色申告にされてはどうでしょうか。

また、3月10日過ぎになりますと、税務署はたいへん混

確定申告書等作成コーナー <http://www.nta.go.jp/>

# ネットなら便利! 24時間 確定申告



- 確定申告書等作成コーナーは24時間申告書の作成が可能です
- e-Taxなら平成24年1月16日(月)～3月15日(木)まで24時間申告が可能です (メンテナンス時間を除きます)

※ 作成した申告書は印刷して郵送等でも提出できます

[www.nta.go.jp](http://www.nta.go.jp)

確定申告



e-Taxの準備はあつた! 申告と納税は期限内!

| 所得額       | 納税額  | 還付額  |
|-----------|------|------|
| 2.16～3.15 | 2.1  | 1.4  |
| 3.16～4.15 | 3.15 | 2.1  |
| 4.16～5.15 | 4.20 | 3.15 |

| 所得額       | 納税額  | 還付額  |
|-----------|------|------|
| 5.16～6.15 | 5.15 | 4.20 |
| 6.16～7.15 | 6.15 | 5.15 |
| 7.16～8.15 | 7.15 | 6.15 |

| 所得額         | 納税額   | 還付額  |
|-------------|-------|------|
| 8.16～9.15   | 8.15  | 7.15 |
| 9.16～10.15  | 9.15  | 8.15 |
| 10.16～11.15 | 10.15 | 9.15 |

| 所得額         | 納税額   | 還付額   |
|-------------|-------|-------|
| 11.16～12.15 | 11.15 | 10.15 |
| 12.16～1.15  | 12.15 | 11.15 |
| 1.16～2.15   | 1.15  | 12.15 |

| 所得額       | 納税額  | 還付額  |
|-----------|------|------|
| 2.16～3.15 | 2.1  | 1.4  |
| 3.16～4.15 | 3.15 | 2.1  |
| 4.16～5.15 | 4.20 | 3.15 |

| 所得額       | 納税額  | 還付額  |
|-----------|------|------|
| 5.16～6.15 | 5.15 | 4.20 |
| 6.16～7.15 | 6.15 | 5.15 |
| 7.16～8.15 | 7.15 | 6.15 |

| 所得額         | 納税額   | 還付額  |
|-------------|-------|------|
| 8.16～9.15   | 8.15  | 7.15 |
| 9.16～10.15  | 9.15  | 8.15 |
| 10.16～11.15 | 10.15 | 9.15 |

| 所得額         | 納税額   | 還付額   |
|-------------|-------|-------|
| 11.16～12.15 | 11.15 | 10.15 |
| 12.16～1.15  | 12.15 | 11.15 |
| 1.16～2.15   | 1.15  | 12.15 |

| 所得額       | 納税額  | 還付額  |
|-----------|------|------|
| 2.16～3.15 | 2.1  | 1.4  |
| 3.16～4.15 | 3.15 | 2.1  |
| 4.16～5.15 | 4.20 | 3.15 |

| 所得額       | 納税額  | 還付額  |
|-----------|------|------|
| 5.16～6.15 | 5.15 | 4.20 |
| 6.16～7.15 | 6.15 | 5.15 |
| 7.16～8.15 | 7.15 | 6.15 |

| 所得額         | 納税額   | 還付額  |
|-------------|-------|------|
| 8.16～9.15   | 8.15  | 7.15 |
| 9.16～10.15  | 9.15  | 8.15 |
| 10.16～11.15 | 10.15 | 9.15 |

| 所得額         | 納税額   | 還付額   |
|-------------|-------|-------|
| 11.16～12.15 | 11.15 | 10.15 |
| 12.16～1.15  | 12.15 | 11.15 |
| 1.16～2.15   | 1.15  | 12.15 |

| 所得額       | 納税額  | 還付額  |
|-----------|------|------|
| 2.16～3.15 | 2.1  | 1.4  |
| 3.16～4.15 | 3.15 | 2.1  |
| 4.16～5.15 | 4.20 | 3.15 |

| 所得額       | 納税額  | 還付額  |
|-----------|------|------|
| 5.16～6.15 | 5.15 | 4.20 |
| 6.16～7.15 | 6.15 | 5.15 |
| 7.16～8.15 | 7.15 | 6.15 |

| 所得額         | 納税額   | 還付額  |
|-------------|-------|------|
| 8.16～9.15   | 8.15  | 7.15 |
| 9.16～10.15  | 9.15  | 8.15 |
| 10.16～11.15 | 10.15 | 9.15 |

| 所得額         | 納税額   | 還付額   |
|-------------|-------|-------|
| 11.16～12.15 | 11.15 | 10.15 |
| 12.16～1.15  | 12.15 | 11.15 |
| 1.16～2.15   | 1.15  | 12.15 |

| 所得額       | 納税額  | 還付額  |
|-----------|------|------|
| 2.16～3.15 | 2.1  | 1.4  |
| 3.16～4.15 | 3.15 | 2.1  |
| 4.16～5.15 | 4.20 | 3.15 |

| 所得額       | 納税額  | 還付額  |
|-----------|------|------|
| 5.16～6.15 | 5.15 | 4.20 |
| 6.16～7.15 | 6.15 | 5.15 |
| 7.16～8.15 | 7.15 | 6.15 |

| 所得額         | 納税額   | 還付額  |
|-------------|-------|------|
| 8.16～9.15   | 8.15  | 7.15 |
| 9.16～10.15  | 9.15  | 8.15 |
| 10.16～11.15 | 10.15 | 9.15 |

| 所得額         | 納税額   | 還付額   |
|-------------|-------|-------|
| 11.16～12.15 | 11.15 | 10.15 |
| 12.16～1.15  | 12.15 | 11.15 |
| 1.16～2.15   | 1.15  | 12.15 |

| 所得額       | 納税額  | 還付額  |
|-----------|------|------|
| 2.16～3.15 | 2.1  | 1.4  |
| 3.16～4.15 | 3.15 | 2.1  |
| 4.16～5.15 | 4.20 | 3.15 |

| 所得額       | 納税額  | 還付額  |
|-----------|------|------|
| 5.16～6.15 | 5.15 | 4.20 |
| 6.16～7.15 | 6.15 | 5.15 |
| 7.16～8.15 | 7.15 | 6.15 |

| 所得額         | 納税額   | 還付額  |
|-------------|-------|------|
| 8.16～9.15   | 8.15  | 7.15 |
| 9.16～10.15  | 9.15  | 8.15 |
| 10.16～11.15 | 10.15 | 9.15 |

| 所得額         | 納税額   | 還付額   |
|-------------|-------|-------|
| 11.16～12.15 | 11.15 | 10.15 |
| 12.16～1.15  | 12.15 | 11.15 |
| 1.16～2.15   | 1.15  | 12.15 |

| 所得額       | 納税額  | 還付額  |
|-----------|------|------|
| 2.16～3.15 | 2.1  | 1.4  |
| 3.16～4.15 | 3.15 | 2.1  |
| 4.16～5.15 | 4.20 | 3.15 |

| 所得額       | 納税額  | 還付額  |
|-----------|------|------|
| 5.16～6.15 | 5.15 | 4.20 |
| 6.16～7.15 | 6.15 | 5.15 |
| 7.16～8.15 | 7.15 | 6.15 |

| 所得額         | 納税額   | 還付額  |
|-------------|-------|------|
| 8.16～9.15   | 8.15  | 7.15 |
| 9.16～10.15  | 9.15  | 8.15 |
| 10.16～11.15 | 10.15 | 9.15 |

| 所得額         | 納税額   | 還付額   |
|-------------|-------|-------|
| 11.16～12.15 | 11.15 | 10.15 |
| 12.16～1.15  | 12.15 | 11.15 |
| 1.16～2.15   | 1.15  | 12.15 |

| 所得額       | 納税額  | 還付額  |
|-----------|------|------|
| 2.16～3.15 | 2.1  | 1.4  |
| 3.16～4.15 | 3.15 | 2.1  |
| 4.16～5.15 | 4.20 | 3.15 |

| 所得額       | 納税額  | 還付額  |
|-----------|------|------|
| 5.16～6.15 | 5.15 | 4.20 |
| 6.16～7.15 | 6.15 | 5.15 |
| 7.16～8.15 | 7.15 | 6.15 |

| 所得額         | 納税額   | 還付額  |
|-------------|-------|------|
| 8.16～9.15   | 8.15  | 7.15 |
| 9.16～10.15  | 9.15  | 8.15 |
| 10.16～11.15 | 10.15 | 9.15 |

| 所得額         | 納税額   | 還付額   |
|-------------|-------|-------|
| 11.16～12.15 | 11.15 | 10.15 |
| 12.16～1.15  | 12.15 | 11.15 |
| 1.16～2.15   | 1.15  | 12.15 |

「申告書の書き方」を参考に記入

申告書を書くときには「所得税の確定申告の手引き」や「申告書の書き方」を、参考

事業所得など「事業（農業含む）所得や不動産所得、山林所得」が生じる業務を行っている場合は、平成23年分の確定申告書を提出するとき

この制度を利用すれば、銀行などの預金口座から振替に

替納税があります。

便利です振替納税

人は、現金を払い込む必要はありません。

なお、振替納税を利用する人は、現金を払い込む必要はありません。

確定申告による所得税の納期限は、申告期限と同じ3月15日までです。期限内に納税を済ませてください。

要経費の内容を記載した収支内訳書を添付しなければなりません。

納税は3月15日までに

## 税金が返ってくる! 還付申告受付中

給与所得者で次のいずれかに該当する人は、申告をすれば税金が返ってくる場合があります。

- 火災や風水害、盗難などの被害を受けた人。
- 病気や出産などで、多額の医療費を支払った人。
- 年末調整後に、子どもの誕生などで、扶養親族に異動があった人。
- 勤めを年の途中でやめて、再就職していない人。
- 国や地方公共団体などに寄付をした人。
- マイホームを住宅ローンなどで取得した人。

還付の申告は、1月から税務署で受け付けています。還付申告書には、源泉徴収、関係書類を添付し、郵送などで早めに提出してください。

詳しくは、萩税務署または、役場住民課でお尋ねください。



## 申告相談の日程

| 地区  | 相談日(曜日)  | 対 象 地 区        |
|-----|----------|----------------|
| 福 賀 | 2月16日(木) | 久瀬原、上東郷、下東郷、新田 |
|     | 2月17日(金) | 伊当、野沢、中村       |
|     | 2月20日(月) | 森見藤、宇田地、金社     |
|     | 2月21日(火) | 飯谷、栃原、新生       |
|     | 2月22日(水) | 宇生賀中央          |
|     | 2月23日(木) | 上笹尾、下笹尾        |
| 奈 古 | 2月24日(金) | 河内、野柳、美里、美咲    |
|     | 2月27日(月) | 上郷、下郷          |
|     | 2月28日(火) | 寺東、西の1~3       |
|     | 2月29日(水) | 木与、水ヶ迫         |
|     | 3月1日(木)  | 宇久、市           |
|     | 3月2日(金)  | 東方、岡田橋、土、筒尾    |
| 宇田郷 | 3月5日(月)  | 浜の1~3・4、釜屋、大里  |
|     | 3月6日(火)  | 宇田浦、尾無畑        |
|     | 3月7日(水)  | 宇田中央           |
|     | 3月8日(木)  | 宇田中央           |
| 予備日 | 3月9日(金)  | 惣郷             |
|     | 3月12日(月) | 場所：阿武町役場       |
|     | 3月13日(火) |                |
|     | 3月14日(水) |                |
|     | 3月15日(木) |                |

## ※会 場

福賀地区……のうそんセンター 営農研修室  
 奈古地区……町民センター営農研修室兼小会議室  
 宇田郷地区…ふれあいセンター 保健指導室

※時 間 いずれも午前9時から午後4時まで。

## ご相談はお気軽に

萩 税 務 署 ☎0838-22-0900  
 役場住民課 ☎2-0500

よって納税することができず、納税のための手数が少なく済み、うっかり納期限を忘れて、滞納してしまうこともなくなり、たいへん便利です。振替納税のご利用をお勧めします。

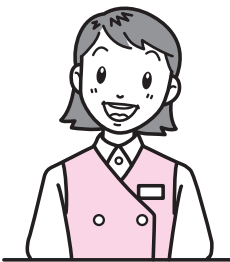
また、新たに振替納税を希望される場合は、預金先の金融機関、役場住民課、商工会、税務署に「預金口座振替依頼書」が置いてありますので、必要事項を記入のうえ、提出してください。

なお、消費税については所得税とは別に口座振替の依頼が必要です。希望される場合はご注意ください。

例年の通り、今年も税の申告相談の時期が近づいてきました。

申告期間は、町・県民税、国民健康保険税ともに、2月16日から3月15日までとなっています。

阿武町では、2月16日(木)から3月9日(金)までの17日間、町内3会場で申告相談を行います。申告相談の日程は左表の通りです。できるだけ



決められた日においでください。

また、所得税の確定申告についても相談に応じます。所得税、町・県民税、国民健康保険税ともに平成23年中

**町・県民税の申告相談**  
**2月16日から3会場で**  
**今年は奈古会場が町民センターへ変更となります**

## 申告相談に持参するもの

申告相談は、必要な書類などは今のうちから準備され、次のものを忘れずに持参してください。

- ◎印鑑。
- ◎社会保険料（国民年金、国民健康保険、後期高齢者医療保険、介護保険）控除の領収書や納付証明書。
- ◎生命保険料、個人年金保険料、損害保険料、医療費、雑損等の領収書や証明書。
- ◎給与、報酬、手当等の給与所得や退職所得、公的年金等の源泉徴収票や支払証明書。
- ◎平成23年中の収入金や必要経費のわかる帳簿類、支払に関する領収書類、事業用機械器具の取得関係書類等。
- ◎所得税、消費税の申告書が税務署から届いた人はその書類。
- ◎口座を利用して納付される場合、還付を受けられる場合は通帳または金融機関や口座番号がわかるもの（ただし本人名義に限ります。）
- ◎住宅借入金（取得）等特別控除を受けられる場合は関係書類。
- ◎その他必要なもの。

に得た収入金、支払った必要経費などに基つき、所得や税の計算をすることになりますので、関係諸帳簿、領収書、証明などの必要なものは、今のうちから準備をし、確認しておきましょう。

## 町・県民税の申告をしなけければならない人

今年1月1日現在で、阿武町に住所があり、平成23年中に所得があつた人。

ただし、給与所得者で給与以外の所得のない人や、所得税の確定申告をした人は、別に町・県民税の申告をする必要はありません。

今回の申告時に、農耕作業用自動車の廃車の廃車手続きをします。ナンバーを持参してください。

国保や後期高齢の被保険者で所得の少ない人も申告を

もしも、申告がないと、所得が分からないために国民健康保険税の軽減額の計算ができなくなります。従って、均等割額や世帯割額の軽減ができないことも考えられますので、必ず申告しましょう。

農耕作業用自動車の廃車手続きについて

## 不妊治療費助成事業についてのお知らせ

平成23年4月1日から平成24年3月31日までに  
かかった不妊治療費を一部助成します。

|                 | 対象となる治療   |
|-----------------|---|
| 一般不妊治療費<br>助成制度 | 医療保険適用の不妊治療（例：タイミング法・<br>薬物療法・不妊検査・不妊手術）              |
| 人工授精費<br>助成制度   | 人工授精（医療保険適用外）   |
| 特定不妊治療費<br>助成制度 | 特定不妊治療<br>医療保険適用外の体外受精および顕微授精<br>（指定する医療機関による治療に限ります） |

平成23年度より新たに人工授精費用への助成が始まりました。申請は、**平成24年3月31日まで**となっております。該当すると思われる方、また詳細については、保健師にご相談ください。

【問い合わせ先】役場民生課 保健師 ☎2-3113



▼問い合わせ先  
できます。  
掛金を負担された場合は、損  
金または必要経費として算入  
※事業者が従業員のために共済  
掛金を負担された場合は、損  
金または必要経費として算入  
できます。

中小企業勤労者の共済制度  
この制度は、中小企業で働い  
ている未組織の勤労者の福祉向  
上を目的とするもので、死亡・  
障害・入院・住宅災害など不測  
の事態に対してセットで保障し、  
さらに結婚、出産、銀婚、小・  
中・高校入学祝いも給付します。  
▼1カ月の掛け金（1人分）  
1型4500円・2型9000円  
・3型15000円・4型20000円  
・高年齢者型4500円・  
ファミリー型5000円

働く人の  
ハートピア共済

お知らせ

## まちの笑顔(人々)



12/20に、NHKが道の  
駅「阿武町」イルミネー  
ションを生中継。サン美  
容院、伊藤さん家族にイ  
ンタビュー。

阿武町農業公社では農作業の  
委託申し込みを受け付けていま  
す。

春作業(耕起・代かき・  
田植え)請け負います

役場経済課 ☎2-3114

山口県・市町中小企業  
勤労者小口資金貸付制度  
大学、短期大学への進学資金  
を貸し付けますのでご利用くだ  
さい。  
▼貸付対象者 中小企業勤労者  
で県内に居住し、同一事業所  
に1年以上勤務している方  
▼貸付限度額 300万円  
（うち4年以内の据え置き可）  
▼償還期間 10年以内  
▼貸付金利 年2.0%（別に  
保証料が必要）  
▼申し込み先 中国労働金庫  
役場経済課 ☎2-3114  
県労働政策課 ☎083-933-3210

大学・短大等への  
進学資金に

局 役場経済課内  
☎2-3114



## 休日当番医

1月22日(日)

(外)めづき医院 土原 ②2248  
(内)市原内科皮膚科 塩屋町 ②0184  
(産)なかもレディースクリニック 熊谷町 ②1557  
(郡)福賀診療所 福賀 ⑤0863  
(歯)まつお歯科医院 無田ヶ原 ②61222

1月29日(日)

(外)かねた医院 吉田町 ②1113  
(内)萩慈生病院 玉江 ②56622  
(産)都志見病院 江向 ②2811  
(郡)松井医院 下田万 ②0345  
(歯)内藤歯科医院 三見 ②70009

2月5日(日)

(外)萩むらた病院 今古萩町 ②59170  
(内)波多野医院 堀内 ②52788  
(産)なかもレディースクリニック 熊谷町 ②1557  
(郡)萩市国保川上診療所 川上 ⑤42014  
(歯)村上歯科医院 唐樋町 ②52828

2月11日(土)

(外)玉木病院 瓦町 ②0030  
(内)わたぬきクリニック 東浜崎 ②52020  
(産)都志見病院 江向 ②2811  
(郡)萩市弥富医療センター 弥富 ⑧2311  
(歯)村田歯科医院 浜崎 ②1729

2月12日(日)

(外)萩市民病院 椿 ②51200  
(内)中嶋クリニック 今古萩町 ②2206  
(産)なかもレディースクリニック 熊谷町 ②1557  
(郡)すさクリニック 須佐 ⑥3376  
(歯)いまだ歯科医院 今古萩町 ②62771

2月19日(日)

(外)玉木病院 瓦町 ②0030  
(内)柳井医院 橋本町 ②0748  
(産)都志見病院 江向 ②2811  
(郡)松原医院 須土 ⑥5055  
(歯)松隈歯科医院 土原 ②42088

※当番医の確認は役場または各支所へ

緊急の場合は119番

## お詫び

広報12月号P3の「ふるさとの  
海・川に関するポスター表彰」で  
お知らせした小田さんのお名前は  
小田祥矢(阿武小3年)でした。

×誤：祥也 ○正：祥矢  
お詫びして訂正いたします。

▼作業内容 春作業  
（耕起・代かき・田  
植え）  
▼申し込み先  
JAあぶらんど萩各  
支所及び宇田郷ふれ  
あい店、役場経済課  
及び各支所  
▼申し込み期限  
2月29日まで  
▼問い合わせ先  
阿武町農業公社事務

女と男の  
一行詩

「おいしいお茶」と手を上げる前に腰を上げ 初めて淹れたよ「おいしいお茶」



# 若い方にもおすすめ 簡単夕食メニュー わたしの食改料理



宇田浦  
野村眞津江さん

## つくねと春雨、 レタスのスープ煮

【材料4人分】 鶏ひき肉300g、春雨50g、  
レタス1/2個、A〔ねぎ（みじん切り）大さじ3、しょうが汁 小さじ1/2、酒 大さじ2、  
塩・こしょう各少々、片栗粉 大さじ1、  
水 大さじ4〕、鶏ガラスープの素 小さじ1/2、水 4カップ、酒 大さじ1、塩 小さじ1、こしょう 少々、ごま油 大さじ1/2

### 【作り方】

- ①ボウルにひき肉、Aを入れ、良く練り混ぜる。
  - ②春雨は6～7cmの長さに切る。レタスは5～6cm角に切る。
  - ③鍋に水4カップを入れて煮立て、鶏ガラスープの素小さじ1/2、酒大さじ1、塩小さじ1、こしょう少々で調味する。
  - ④水でぬらしたスプーンで①の肉だねを丸く作りながら③に落とし弱火でふたをして、3分ほど煮る。春雨※、レタスを加え4～5分煮て、仕上げにごま油大さじ1/2をふる。
- ※春雨は戻さずに、直接スープに加え、戻しながら煮ます。  
3つの具のそれぞれ異なる食感を楽しみましょう。

# みんなでつくろう明日のページ

1/21～2/19

| 月  | 日  | 曜 | 行 事 予 定  |
|----|----|---|--|
| 1月 | 21 | 土 | 福賀月例グラウンドゴルフ大会 14:00【福賀小グラウンド】   |
|    | 23 | 月 | 福賀人権学習講座 13:30【福賀小・中学校】  |
|    | 25 | 水 | 奈古ストレッチ学習会 9:30【町民センター】  |
|    | 26 | 木 | 宇田郷のびのびストレッチ楽集会 9:30【ふれあいセンター】<br>ひよこクラブ（みんな集まれ）9:45【ほっとハウスみどり】<br>ニュースポーツ体験教室（タグラグビー教室）16:15【福賀小中体育館】                   |
|    | 27 | 金 | のびのび健診（幼児健診）（奈古・宇田郷）13:30【母子健康センター】  |
|    | 29 | 日 | 鳴き砂復活隊・清ヶ浜清掃ボランティア 9:00【清ヶ浜】   |
|    | 31 | 火 | 避難訓練・交通安全指導 11:00【みどり保育園（本園・分園）】<br>平成24年新春懇話会 15:00【町民センター】   |
| 2月 | 1  | 水 | 奈古ストレッチ学習会 9:30【町民センター】  |
|    | 2  | 木 | 福賀の保健室 9:00【のうそんセンター】<br>福賀地区ストレッチ楽集会 10:00【のうそんセンター】  |
|    | 5  | 日 | 奈古親子バレンタインクッキング教室 8:30【町民センター】   |
|    | 9  | 木 | 宇田郷の保健室 9:30【ふれあいセンター】<br>宇田郷のびのびストレッチ楽集会 9:30【ふれあいセンター】<br>デイケア「青空会」9:30【町民センター】<br>ニュースポーツ体験教室（タグラグビー教室）16:15【福賀小中体育館】 |
|    | 10 | 金 | 阿武町民生委員児童委員協議会定例会 8:30【町民センター】<br>奈古の保健室 9:30【母子健康センター】<br>福賀月例ボウリング大会 19:30【萩ユーズボウル】                                    |
|    | 11 | 土 | 奈古人権学習講座 10:00【町民センター】   |
|    | 12 | 日 | 宇田郷文化フェスティバル【ふれあいセンター】   |
|    | 13 | 月 | 健康教室「さくら会」9:00【町民センター】   |
|    | 14 | 火 | すくすく相談（乳児相談）10:30【母子健康センター】<br>太極拳教室 14:00【町民センター】   |
|    | 15 | 水 | 奈古ストレッチ学習会 9:30【町民センター】<br>ニュースポーツ体験教室（タグラグビー教室）15:00【体育センター】  |
|    | 18 | 土 | 福賀月例グラウンドゴルフ大会 14:00【福賀小グラウンド】   |
|    | 19 | 日 | 宇田郷人権学習講座 14:00【ふれあいセンター】  |



— 311 — まで  
詳しくは、役場総務課（☎2）

代を含みます。  
なお、購読料は前納制で年間1400円（送料込み）。配布は毎月20日頃で、計12回の発送となります。ふるさとカレンダー

代を含みます。

阿武町では、例年町外に住んでおられる阿武町出身の方を対象に、広く「広報あぶ」の愛読者を募集しています。  
現在230人の方に愛読いただいていますが、平成24年度（4月号～来年3月号）の広報紙の発送を、町外に住んでおられる家族や親族、友人等へ希望される方は、3月末までに役場総務課または各支所にお申し込みください。

阿武町では、例年町外に住んでおられる阿武町出身の方を対象に、広く「広報あぶ」の愛読者を募集しています。

広報あぶの  
愛読者募集中

## 阿武町の人口と世帯数 (12月末)

| 地区別 | 人 口        | 世帯数        | 移動内訳  |
|-----|------------|------------|-------|
| 奈 古 | 2,451(－2)  | 1,074(－1)  | 転入 10 |
| 福 賀 | 713( 1 )   | 317( 0 )   | 転出 0  |
| 宇田郷 | 680( 2 )   | 326( 2 )   | 出生 0  |
| 合 計 | 3,844( 1 ) | 1,717( 1 ) | 死亡 9  |

※ ( ) 内数字は対前月比

## 12月の交通事故

| 区 分               | 人 身 事 故    |          |            | 物損<br>事故     |
|-------------------|------------|----------|------------|--------------|
|                   | 件数         | 死者       | 負傷者        |              |
| 萩警察署管内で<br>起こった事故 | 11<br>(21) | 1<br>(1) | 11<br>(21) | 120<br>(163) |
| うち阿武町内で<br>起こった事故 | 2<br>(2)   | 0<br>(1) | 2<br>(1)   | 2<br>(9)     |

( ) 内数字は前年件数

# 旬の ごっそー

## ねぎ(葱)



道の駅「阿武町」  
新谷宏志さん

鍋の美味しい季節ですが、鍋の具材に欠かせない野菜といえば「ねぎ」です。

スーパーなどでは年中出回っているため、ねぎの旬を知らない人が増えてきましたが、旬はやっぱり冬、寒さに耐えてぐっと甘みが増します。

ねぎの原産地はシベリア・中国西部と言われ、中国では昔から体を温める薬用植物として栽培されていました。日本に伝わったのは平安時代と言われています。

ねぎはビタミンCや食物繊維が豊富で、抗酸化作用が高く、ガンや老化を防ぐセレンを多く含んでいます。白い部分に多いおいの成分は、硫化アリルです。硫化アリルは血液をきれいにし血行を良くし、血糖値を下げるとともに、疲労回復に効果的です。新鮮なねぎは葉っぱの表面がみずみずしく、根から葉先までハリがあります。

道の駅物産直売所では今の時期、町内の野菜づくりの達人たちがつくった見事なねぎが並んでいます。

種類が豊富で鮮度抜群の、道の駅物産直売所へぜひご来店ください。

### ◆問い合わせ先

道の駅阿武町物産直売所 ☎08388-2-2828

# あぶフォト倶楽部

作品は道の駅発祥交流館ギャラリーに展示中

12月の優秀作品



テーマ「12月」タイトル「池に残秋の香り」  
小野和彦（東方）

●コメント：奈古の八幡様の瓢箪池の水面に映る残秋の情景と香りを撮りました。



テーマ「自由」タイトル「小さい秋みつけた」  
出羽朝一（浜の1）

●コメント：鬼ごっこを楽しんでいる親子を取り入れ、紅葉の美しさを表現してみました。

◆問い合わせ先 あぶフォト倶楽部事務局  
役場総務課 企画広報係 ☎2-3111

# 俳句

|              |             |               |              |             |               |                |              |                  |                  |                 |                 |                 |               |              |            |                  |                |              |               |            |
|--------------|-------------|---------------|--------------|-------------|---------------|----------------|--------------|------------------|------------------|-----------------|-----------------|-----------------|---------------|--------------|------------|------------------|----------------|--------------|---------------|------------|
| 冬霧や一村音をひそめをり | 北浦に生れて生涯冬怒濤 | 給はりしいのち貫く除夜の鐘 | 母在るが如くに一日冬座敷 | 大しめ縄絆深まる十七戸 | 掲揚台冬三日月をかかげたり | 池明かり落葉明かりに一会あり | 神域の夕日に燃ゆる実南天 | 猿まんじゅう買うて足湯の小春かな | 生きるとは耐ゆることなり冬木の芽 | 忘年会ちよつと派手目の服を着て | 抹茶々碗趣味で焼きしと送り来ぬ | ボランティア冬至南瓜の馳走受け | 管理職愚痴もぼろりと忘年会 | 募金箱コトリ絆の師走かな | 電飾の光の中の冬の闇 | 小春日やハウスの裾をちよつとだけ | したたかに生きて今年も煤払う | 枯蟬威嚇の鎌は錆びにけり | 柚子一つ浮べ女房の仕舞風呂 |            |
| 田中 弥生(木与)    | 水津 紅魚(浜の3)  | 河原 慶子(上郷)     | 出羽法泉子(浜の1)   | 米原 泉女(筒尾)   | 木村 信恵(久瀬原)    | 中村 良江(市)       | 池田 幸枝(大里)    | 梅地 眞代(東方)        | 大倉 淑子(上万)        | 斎藤 孝子(宇田浦)      | 橋本多華子(宇田浦)      | 林 弘子(浜の1)       | 柳井 恵子(平原)     | 原 清穂(伊豆)     | 佐々岡美保(中村)  | 田中 かめ(西の3)       | 水津 英水(木与)      | 高橋作之助(浜の1)   | 小野 一雄(下郷)     | 田中 文笠(森見藤) |