

# 広報 ABU あぶ



1

Jan. 2026

1/10 阿武町消防出初式



発行 ● 阿武町役場  
編集 ● 阿武町役場まちづくり推進課  
TEL ● 08388-2-3111  
URL ● <https://www.town.abu.lg.jp>  
印刷 ● 松陰堂有限会社

No. 655

令和8年1月20日



# 令和8年 新年のご挨拶

あけましておめでとうございます。

町民の皆さまにおかれましては、ご家族お揃いで健やかに新春を迎えられましたこと、心からお慶び申し上げます。

昨年は記録的な猛暑が続く一年でしたが、本町においては秋の台風の影響もなく、町制施行70周年を迎える節目の年として、平穏のうちに新たな一歩を踏み出すことができました。

また、国の経済政策においては、生活者支援や地方交付金の拡充などが進められ、地方創生の重要性が改めて示されたところですが、私は、米価安定制度の確立を国家戦略として位置づけ、農業の魅力ある産業として再構築することが地方の未来を切り拓く鍵であると確信しております。

新年、あけまして、おめでとうございます。

令和8年の年頭にあたり、阿武町議会を代表して謹んで新年のごあいさつを申し上げます。

町民の皆さまにおかれましては、輝かしい新春を、健やかに迎えられましたこと、心よりお慶びを申し上げます。

さて、阿武町議会におきましては、昨年の10月26日の選挙によりまして、議員が新たな顔ぶれが加わりました。

心機一転、一人ひとりが責任感を持ち、夢と笑顔あふれる豊かで住みよい文化の町の創出をめざして全力で取り組み、皆さまに、この町に住んで良かったと思っていたできるよう、努力してまいりますので、これからよろしくお願いたします。

り、事あるごとに国等へも要望しているところ です。

本町に目を向けますと、診療所等複合施設の建設が順調に進み、秋の開所を目指して工事が進む一方で、町制施行70周年記念式典や記念コンサートなど多彩な催しのほか、町民センターで自主的に開催された「あぶ町まるごと元氣フェスタ」では、歌や演奏、ダンスなど多彩なパフォーマンスが披露され、本町出身の歌手A Iさんのミニコンサートでは会場が一体となるなど、大きな活力を感じるとともに、高齢化が進む中にあっても、若い世代が積極的に参加し、地域の文化活動が力強く息づいていることを実感いたしました。

更に、ふるさと納税の実績も大きく伸びるとともに、阿武町にスポットを当てた

昨年を振り返ってみますと、本町では幸いなことに大きな災害は発生しませんでした。国内を見ますと、全国各地での豪雨や地震による災害など、様々な自然災害が発生し、甚大な被害をもたらしました。

また、記憶に新しい、昨年の11月18日に大分市佐賀関で発生し、180棟以上が焼失した大規模火災など、全国各地で火災による甚大な被害が発生した年でもありました。

議会といたしましても、皆さまの生命、身体財産を守るため、執行部と協力しながら、災害に強いまちづくりを構築する必要があると強く思っております。

また、このことは、消防団や防災関係機関のみならず、町民一人ひとりが十分に意識され、隣近所の方々と一緒に、いざという時の備えをしつかり行っていく必要があると思います。

人気番組の全国放送や「福賀神楽保存会」の東京公演など、全国的な注目を集める機会も増えました。

そしてまた、人口減少が続く厳しい現実の中にあっても、移住・定住施策や子育て支援により、転入超過を維持していることは、町の未来に希望をもたらす成果でもあります。

今年、あぶ診療所の整備や町営の学習塾の開設をはじめ、子育て支援や高齢者福祉の充実、農林水産業やその他産業のブランド化、ふるさと納税を通じた地域経済の活性化など、中長期的な視点に立った施策を展開し、「選ばれる町」への深化を図る年と考えています。

今年一年が、阿武町にとって、71年目の

今、阿武町では少子高齢化、人口減少など問題は山積しておりますが、これらの対策として高齢者施策、交通網の整備、子育て支援や移住定住に係る施策、第一次産業の振興、企業誘致の推進、観光振興、すでに建設がはじまっている「あぶ診療所」など、様々な施策の実施、また前向きに検討をしております。

執行部の提案する施策につきましても、議会としてしっかりと見解を示し、執行部と連携してより良い成果が得られるよう、果たすべき役割と責任を再認識し、これまで以上に活発な議会活動をめざしてまいります。

これからも、議決権を持つ議会として、執行部と適度な緊張感を保ちつつ、公正で円滑な議会運営をはじめ、行政のチェック機関として、皆さまの負託にこたえるよう、努めてまいります。

未来へ大きく飛躍する年となるよう、全力を尽くす決意ですので、町民の皆さまのご支援ご協力を引き続きよろしくお願い申し上げます。

結びに、本年が皆さまにとりまして、希望に満ちた輝かしい一年となりますことを心から祈念いたしまして、新年のご挨拶いたします。

結びに、本年も阿武町議会に対しまして、一層のご理解とご協力を賜りますよう、お願い申し上げますとともに、皆さまにとつて今年一年が健康で明るい幸せな年でありますよう心からお祈り申し上げます。新年のごあいさつといたします。



阿武町議会 議長  
すえわか けんじ  
末若 憲二



阿武町長  
はなだ けんじ  
花田 憲彦



# 令和8年 阿武町消防出初式

阿武町消防出初式

総団員数  
113名

本部: 13名  
奈古第1: 17名  
奈古第2: 28名  
奈古第3: 13名  
福賀: 26名  
宇田郷: 16名

阿武町消防出初式が、1月10日に町民センター文化ホールで開催され、来賓・団員・消防団協力隊員の方々およそ160人が出席し、防火や防災への決意を新たに士気を高めました。

式では、新入団員・昇格者への辞令交付が行われ、花田町長の式辞ののち、各功績をたたえる表彰を執り行い、また消防団後援会より寄付目録の贈呈（編上靴16足）も行われました。

式後は分列行進で町内を回り、「グリーンパークあぶ」で一斉放水公開訓練を実施し、集まった住民等に日頃の訓練の成果を披露しました。

なお、去年、町内では2件の火災が発生しましたが、迅速に消火活動を行うことができました。



辞令交付 代表 藤岡 裕 さん



県消防協会長表彰 河原 輝峰 さん



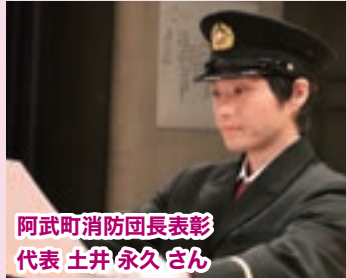
阿武町長表彰(優良分団表彰) 福賀分団



阿武町長表彰(功績章) 代表 小野 篤志 さん



阿武町長表彰(退団感謝状) 代表 矢次 稔浩 さん



阿武町消防団長表彰 代表 土井 永久 さん



消防団後援会寄付目録贈呈 後援会 大野 会長



分列行進



「グリーンパークあぶ」で一斉放水



分列行進

## 表彰者一覧

敬称略

### 山口県消防協会長表彰

【功績章】20年勤続(1名)

河原 輝峰(奈古第1分団)

### 阿武町長表彰

【優良分団表彰】

福賀分団

【功績章】(2名)

小野 篤志(奈古第2分団)

田中 勝幸(奈古第2分団)

【退団感謝状】(10名)

矢次 稔浩(元本部)

水津 清治(元奈古第3分団)

赤木 勇(元奈古第3分団)

吉村 秀利(元奈古第1分団)

金子 隆一(元宇田郷分団)

水津 和也(元奈古第1分団)

鈴木 和央(元福賀分団)

門井 淳(元宇田郷分団)

倉橋 幸夫(元奈古第1分団)

末武 宏之(元奈古第1分団)

### 阿武町消防団長表彰

【精勤章】(2名)

土井 永久(奈古第2分団)

松田 諒太(奈古第2分団)

## 新入団員

令和7年3月以降入団順 敬称略

勝原 心吾(奈古第2分団)

藤岡 裕(福賀分団)

松島 眞由美(本部)





議案審議

◆阿武町一般職の職員の給与  
に関する条例の一部を  
改正する条例

国の人事院勧告に伴う一般職の月例給与を令和7年4月に遡って改定するもので、民間給与との較差1万5千14円、率にして3.62%を解消するため、初任給をはじめ特に若年層に重点を置いた引き上げ改定です。

◆町長等の給与及び旅費に  
関する条例の一部を  
改正する条例

報酬等に関する条例の一部を改正する条例

特別職及び議会議員の期末手当を、それぞれ年間345月分から350月分に、0.05月分引き上げる改定です。

◆阿武町会計年度任用職員の  
給与及び費用弁償に関する  
条例の一部を改正する条例

国の人事院勧告に伴う会計年度任用職員の給料表を改定し、全体では4.7%の引き上げとなるもので、施行日は来年4月1日からとなります。

◆行政手続における特定の  
個人を識別するための番号の  
利用等に関する法律に基づ  
く個人番号の利用及び特定  
個人情報提供に関する条  
例の一部を改正する条例

行政事務の効率化を図ることを目的とするもので、改

正の核となるのは、町の住民基本台帳に記録されていない者「住登外者」の個人番号を含む個人情報管理するため、新たに「住登外者宛名番号管理機能」を標準化準拠システムに追加するものです。

◆阿武町手数料条例の一部を  
改正する条例

宅地造成及び特定盛土等規制法の規定による中間検査の実施及び定期報告の受理事務が、今年度に県から町に権限移譲されたことにより、中間検査に係る手数料の設定が必要になったことによるもので、今年の4月1日から適用となります。

◆阿武町乳児等通園支援事  
業の設備及び運営に関する  
基準を定める条例の制定に  
ついて

児童福祉法が改正され、乳児等通園支援事業が創設されたことに伴い、この事業を事業者が必要とする設備の安全基準や緊急時の対応計画の策定など、事故や災害を防ぐための明確な基準を設けるための改正で、一部を除き、公布の日からの施行となります。

◆阿武町火入れに関する  
条例の一部を改正する条例

当該条例の制定から年数が経過し、当時の「異常乾燥注意報」の用語が残っているほか、今年2月に発生した岩手県大船渡市の大規模山林

火災を受けて、「阿武町火入れに関する条例」中の第14条に規定される「火入れの中止に関する注意報・警報」に、新たに「暴風警報、暴風特別警報」を加えるとともに、「火災警報」を「火災に関する注意報、警報」に改めるほか、同条内において、強風注意報、暴風警報、暴風特別警報、乾燥注意報については、気象庁が発表火災に関する注意報・警報は当該市町が発令することの整理を行うものです。

今回の主な補正内容

◆一般会計補正予算(第4回)

一般会計に7,003万3千円を追加し、総額を47億5,655万3千円とします。

●議会費: 36万5千円

人事院勧告に伴う職員及び議員の期末手当等に係る人件費による増額です。

●総務費: 877万2千円

人事院勧告に伴う人件費の増額をはじめ、公用車の燃料費の不足見込みに伴う増額、子ども子育て支援法の改正に伴う給与システム改修委託料の増額、複写機使用料の実績見込みに伴う増額のほか、公用車の町長車とハイエース及びデマンド交通のなごやか便、宇田ふれあい便の車両にそれぞれについてN H K受信機能付きカーナビ搭載の車両については、全国ニュースを受けて調査した結

果、NHK受信料の支払いが必要ということになりましたので、各車両の購入時に遡って支払うための増額です。

また、美萩工芸に貸し付けている東光寺の敷地内にある老朽化した外灯2カ所の撤去工事の計上、本庁1階女子トイレの破損に伴うウォシュレット部分の取替工事代の計上や、のうそんセンター費及びふれあいセンター費は、各施設における防火対象物等点検報告による不備欠陥に対する増額です。

●民生費: 3,415万1千円 増

人事院勧告に伴う人件費の増額をはじめ、診療所等複合施設の整備に係る土地開発基金購入分の買戻し費用のほか、整備工事に伴う高圧線引込工事代及び、電柱移転負担金の計上に伴う増額です。

また、ひとり親家庭医療及び障害介護給付費の見込みに

よる増額、前年度実績による障害者自立支援に係る国県補助金返還金の増額、ショートステイの利用増による増額のほか、税制改正に伴う市町村国民年金システム改修事業費の増額などが主なものです。

●衛生費: 41万4千円 増

人件費の増額をはじめ、国保事業(直診勘定)への繰出金への増額、塵芥処理車に係る修繕料の増額、一般廃棄物収集運搬業務委託料の不足に伴



う増額、塵芥処理車の故障時に係る賃借料の増額のほか、リサイクルセンターの照明に係るLED改修工事費の新規計上が主なものです。

●農林水産業費：683万3千円増

人件費の増額をはじめ、奈古地区圃場整備区域内の地役権解除に伴う登記及び、不付地地の草刈業務に係る委託料の増額のほか、キウイフルーツ果樹棚新設工事の清算見込みによる減額。

また、奈古上地区営農地耕作条件改善事業及び、奈古地区農地中間管理機構関連農地整備事業の地区間調整等に係る事業費増に伴う負担金の増額のほか、漁協阿武支店の冷蔵庫・冷凍庫の老朽化に伴う漁業経営構造改善事業補助金の増額が主なものです。

●商工費：207万4千円

人件費の増額をはじめ、道の駅温泉設備等の修繕に係る施設修繕料の増額のほか、木の駅の運営に係る薪ボイラー施設見学者説明用の看板設置工事費の新規計上及び、薪ラック20セット購入に係る増額が主なものです。

●土木費：125万円増

人件費の増額によるものです。

●消防費：85万6千円

宇田郷地区のモーターサイレンの配電盤内の故障に伴う修繕料及び、11月に福賀地区

で発生した火災により全焼した、栃原水防倉庫の解体工事費計上に伴う増額によるものです。

●教育費：235万8千円増

人事異動に伴う一般職員の人件費の減額と、人事院勧告に伴う一般職員及び会計年度任用職員の人件費の差額の増額。

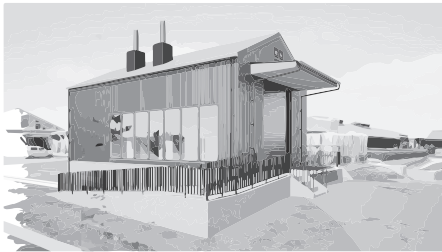
また、阿武中学校の修繕に係る増額のほか、外国青年任用規則の改正に伴う報酬の増額、町民センターの冷暖房用灯油代の増額が主なものです。

●災害復旧費：350万円

河内及び遠根における単独災害復旧工事費の増額によるものです。

●諸支出金：580万円増

A B Uファクトリーパーク造成工事の新規計上のほか、美咲第5分譲宅地整備工事に伴う造成工事費と電柱移転に係る補償費の組み替えによるものです。



薪ボイラー施設完成予想図

#### 4つの特別会計補正予算

##### ◆国民健康保険事業(事業勘定特別会計補正予算(第3回))

339万9千円を追加し、総額を6億343万1千円とするものです。

増額の主なものは、人事院勧告に伴う人件費の増額をはじめ、一般被保険者療養費の実績見込みによる負担金の増額、保険者の努力支援分に係る返還金の増額のほか、あぶ診療所の経営に対する見込みによる直診勘定への繰出金の増額によるものです。

##### ◆国民健康保険事業(真診勘定特別会計補正予算(第1回))

210万7千円を追加し、総額を3億6千535万1千円とするものです。

増額の主なものは、人事院勧告に伴う人件費の増額をはじめ、あぶ診療所に係る消耗品及び、医療機器の検査や血液検査に係る手数料の増額が主なものです。

##### ◆介護保険事業特別会計補正予算(第2回)

100万7千円を追加し、総額を6億3千291万6千円とするものです。

増額の主なものは、人事院勧告に伴う人件費及び、介護報酬改定等に伴うシステム改修費の増額によるものです。

##### ◆簡易水道事業会計補正予算(第2回)

##### ◆集落排水事業会計補正予算(第1回)

「自家用電気工作物保安管理業務委託事業」の債務負担行為を新規に設定するもので、額の変更はありません。

##### ◆契約の締結について

●阿武町役場高圧引込線移転工事

(株)中電エレクトック山口

●町道柳屋下郷線道路改良工事

(有)吉岡土建

●町営住宅防草コンクリート整備工事

(有)吉岡土建

●農道橋点検及び農道施設保全対策計画策定業務

(有)サンヨーコンサルタント(株)

●奈古漁港機能保全計画調査業務

(復建調査設計(株))

●(仮称)阿武町多目的運動施設整備事業設計業務

(株)H R建築事務所

●単県農山漁村整備事業(林業生産基盤整備事業奈古谷橋橋梁補修工事

(阿武建設(株))

確定申告用

年金のたより

## 国民年金を受給されている方へ

令和7年分

公的年金等の源泉徴収票が送付されます！



ハガキ

1月8日(木)～15日(木)にかけて順次発送されます。「電子送付」で、ねんきんネットで電子送付の希望登録を行っている方には、郵送されません。

電子送付

1月6日(火)～1月7日(水)にかけてマイナポータル「お知らせ」に電子送付されています。受け取った電子データを利用すると、e-Taxでの確定申告が簡単にできますので、どうぞご活用ください。

老齢・退職を支給事由とする年金を受給している方全員に、令和7年2月支払分から令和7年12月支払分まで(令和8年1月に支払いがあった方は、1月支払分まで)の金額を記載した源泉徴収票が送付されます。  
※支援給付金については、源泉徴収票は送付されません。

萩年金事務所 ☎0838-24-2158  
戸籍税務課 ☎2-0500



一般質問 第5回定例会 12月4日



上村 萌那 議員

診療所等複合施設について

**A** 保健・福祉・医療を集约することで、顔が見える健康づくりの拠点とし、二階部分はコミュニティスペースとして町民のつながりづくりの場になることを期待する

問 現在建設中の診療所等複合施設については、二階部分に健康福祉課の一部機能と阿武社会福祉協議会が入所することとなっているが、一階をどのように整備し、活用を進めていくのか伺う。

町長 診療所等複合施設は「あぶの保健室」をコンセプトとし、複合施設部分にはコンシェルジュを置いて、気軽に健康や介護・福祉の相談ができる体制をつくっていく。

また、二階部分では「食べる」「交流する」「待つ・休憩する」を通して、多世代がつな

がり、交流できる場所を提供したいと考えている。  
具体的な内容や休日の利用についても、住民や各団体の意見を聞きながら町民の希望を実現できる施設にしていきたい。



松田 みのる 議員

個人事業主の法人化支援策への考えは

**A** 「阿武町がんばる農林水産業就業・経営等支援補助金」の支援対象に、漁業法人や認定漁業者も加え、経営継承支援や経営確立支援に関する補助制度の拡充も必要と考える

問 個人事業主の割合が多い漁業のなかで、多人数で取り組む定置網漁業等、従業員の高齢化もあり、その事業の持続性を考えると法人化を検討する事業体もある。

また、最近では、ウニの畜養や、海藻養殖等の新たな事業への取り組みを始める漁

業者もいて、将来的には、従業員を雇用するタイミングで法人化を検討する事もあり得るという話も聞く。  
法人化すると、会社の信用度が増す事などのメリットもある反面、社会保険などの会社負担分の経費増や社会情勢の変化など、デメリットや不安を感じる事も多いように思う。  
個人事業主が法人化する際に、法人化を後押しするよう、何かしら町独自の支援施策を考えられないか。

町長 まず一般的に法人化する事で、会社の信頼度アップや求人内容の充実、事業を相続する際の、負担軽減等のメリットがあるが、なかでも最大のメリットは、事業の継続性が担保され、顧客、或いは取引先からの安心感・事業としての信頼度の向上が考えられる。

個人事業主だと、事業主に何かあった場合に、後継者の有無により、事業の継続性に大きな問題が生じることが考えられるが、法人格を具備することで、解散や倒産をしない限り、法的な人格を持つて、組織として生き残り、事業が継続できる。

他にも、課税所得が一定程度以上の場合の節税効果や、従業員を雇用する際に社会

保険及び厚生年金に加入する事で、従業員も自らの将来設計が見通せる事で、大きな安心感につながり、人材の募集、確保にも大きなアドバンテージとなる。

確かに、会社としては、従業員の福利厚生費等の経費増は「デメリット」といえるかもしれないが、社会保険料、厚生年金の事業主負担分については、避けて通れないルールであり、第一次産業従事者が不足傾向にある中で、従業員の労働条件の改善につながり、逆に雇用労働力の確保に際しては有利になると考える。

漁業経営体の法人化を後押しするような施策を考えてほしい、との提案であるが、今後の漁業経営体の方向性や漁業振興等を考えると、現行の「阿武町がんばる農林水産業就業・経営等支援補助金」の支援対象者に、漁業法人、若しくは認定漁業者を加え、新規就業者支援はもとより、経営継承支援及び経営確立支援に関する補助制度について、漁業にも拡充する方向も必要であろうと考える。

なお、漁業経営体が法人化を前向きに検討される場合には、商工会などと連携して、しっかりと支援していきたいと思っている。



白松 靖之 議員

阿武町の空き家軒数増加抑制対策の推進について

**A** 町の空き家バンク制度を引き続き推進すると共に、東京の不動産会社「株式会社ネクスウィル」と連携して、空き家対策の充実強化、空き家物件数の増加抑制に取り組んで行きたい

問 阿武町の令和5年6月の空き家調査によれば、奈古地区1009軒に対して、空き家は198軒。空き家率は、19.6%。福賀地区379軒に対して、空き家は124軒。空き家率は、32.7%。宇田郷地区367軒に対して、空き家は101軒。空き家率は、27.5%。今後、3地区の独居高齢者宅の軒数が増え、行く中で、これまで以上のスピードで空き家が増えていく事が、容易に想定される。将来、私も含め住宅を所有する人は、いずれ慣れ親しんだ我が家の在り方について決断を迫られる時が必ず

来る。  
その時、家を貸すのか、売するのか、解体するのか、多くの方が悩まれると思う。

以前、平成30年3月に阿武町から「家の未来帖」が、全戸配布された。この「家の未来帖」を元に、今一度、年末年始やお盆の長期休暇中に、阿武町の実家へ帰省された親族の皆さんと家の方向性について話し合っ、て頂く機会を促す努力が必要である。  
例えば、各自自治会や高齢者教室等への出前講座の実施や防災行政無線・広報あぶ町のホームページ・秋テレビ等での周知が考えられるのではないか。

町長 本町は、他の市町に先駆けて平成19年度に「空き家バンク制度」を開設している。平成19年度の登録件数は6件、20年度は16件、その後しばらくは、一桁で推移していたが、「家の未来帖」を発刊した後の平成30年以降は、二桁での推移を維持しているところであり、未来帖をご覧いただいたことが、空き家バンクへの登録の契機付けとして相当の効果をもたらしたと考えている。  
なお、これまで空き家バンクに登録いただいた住居件数の累計は、11月末現在191



件。このうち契約済みの物件で、賃貸と売買別の件数では、賃貸が93件、売買が30件、合計が123件となっている。

町の新たな取り組みとして、先日、東京の不動産会社「㈱ネクスウィル」との業務連携協定を締結したところで、一般的な不動産と比べ売却が難しいとされる、いわゆる「訳あり物件」等を買取り、利害関係の整理と合わせ、取り扱いや売却が困難とされている要因を排除した上で、再販を行っている事業者。

町としては、これからも空き家バンク制度は引き続き進める上で、「㈱ネクスウィル」と共同することで、状態の良い物件は、町の空き家バンク制度、或いは「㈱ネクスウィル」を利用するなど、家主からすれば契約先の選択肢が増える。

これまで保存状態が悪いということ、空き家バンクへ登録をお断りしていた物件についても、条件次第では「㈱ネクスウィル」が引き受けてくれるなど、空き家対策の充実強化になる。

また、移住定住者の増加にも期待できると考えている。

空き家バンク登録へのPR無線放送については、今後も帰省客の多い、お盆やお

正月には意識して放送を流して行くと共に、毎年、自治会長集会でお配りしている出前講座のメニューにも加えたい。



いけだ みちひろ 池田 倫拓 議員

### クマ出没時の対応について

**A** 地域、集落ぐるみで有害鳥獣対策に努めることも重要、必要に応じて「広報あぶ」や「防災行政無線」を活用しながら、住民に注意喚起を進めていく

**問** 近年、メディア等で報道されているように、クマの出没が多発している。

阿武町でもクマを見た、錯誤捕獲をしたといった事例が近年増えてきたが、町ではクマ目撃時のマニュアルはあるのか、目撃者はどうすれば良いのか。

**町長** 「クマ目撃時のマニュアル」については、萩警察署

萩農林水産事務所森林部と共有し、目撃の情報が役場農林水産課に寄せられた際には、目撃場所、個体の大きさ、目撃者のお名前、連絡先などを確認し、この情報を、萩警察署と共有している。

同時に、目撃情報の概要を、萩農林水産事務所、教育委員会及び町内の小中学校へ連絡するとともに、防災行政無線で住民の方へ注意喚起を促すこととしている。

また、目撃者が、警察署へ直接連絡された場合にも、同様の手続きの対応である。

**問** 阿武町では猟友会に有害鳥獣駆除をお願いしており、クマは保護獣とされ銃猟や罠猟は行えないが、今年度の法律の改正により緊急銃猟として市町村の判断で駆除ができるようになった。

しかしながら、緊急銃猟について熟知している、猟友会員が少ないのも現状だが、今後、猟友会員へどう周知するのか。

**町長** 農林水産課で11月に第一種銃猟免許を保有して3年以上の会員さんに対し、緊急銃猟の認知度の把握と緊急銃猟の実施に協力いただけるかどうかなどについてアンケートを行った。

回答は、「緊急銃猟の大きな内容は理解しているが、詳細は分からない」という回答とともに、大半の会員さんから「緊急銃猟をお願いした場合には、ご協力いただける」とのお答えをいただいていた。

そのほか、対応時に発生するケガや、予想外に第三者、若しくは財産等へ損傷を与えた場合の責任や保証の問題、また、これに対応する保険など懸念事項として寄せられている。

町では現在、「緊急銃猟対応マニュアル」を策定中であり、緊急銃猟を実施する際の職員の役割分担や連絡体制、警備体制などを分かりやすく文書化することとしている。

猟友会員さんへ制度の周知等については、マニュアルの策定が完了後、早い時期に第一種銃猟免許の会員さんを中心に説明会を実施する予定としている。

**問** 有害鳥獣駆除に協力頂いている猟友会員さんだが、新たな狩猟免許取得者も少なく高齢化のため、現状の維持も難しい状況。

猟友会としても会員の勧誘等しているが、取得費用の面や、その特殊性から苦勞されている。

このままでは、クマへの対応は愚か本来の有害鳥獣駆除にも支障が出るが、阿武町としての考えは何か。

**町長** 免許取得時の費用面の問題だが、山口県からは、狩猟免許取得等の経費助成として、免許取得後、一定期間内に狩猟者登録を完了した場合には、第一種銃猟免許で2万円、わな猟免許で1万5000円の、免許取得時の一部補助制度がある、本町では独自の奨励措置として、狩猟免許講習会受講料6500円、また狩猟免許申請手数料5200円的全額を補助している。

最後に、クマをはじめイノシシ、サルなどの鳥獣を里へ寄せ付けないために、ごみや野菜くずを放置しないことや、収穫しない果樹、特に「カキ」や「クリ」などを放置せず、伐採処理するなど地道な対策が必要であり、また、地域、集落ぐるみで有害鳥獣対策に努めることも重要。今後必要に応じて「広報あぶ」や「防災行政無線」を有効に活用しながら、住民に対する注意喚起を進める。



### 病児保育事業の現状と病児保育所設立の可能性について



かねた たえこ 金田 妙子 議員

**A** 広域利用協定により萩市の施設を利用して。当町での設立は経営面で厳しく断念

**問** 小さな子供を持つ世帯が就業と子育てを心置きなく、安心して両立できる環境を整えるためには、病児保育事業が非常に重要であると考え。

萩市の病児保育所を利用するためには、複数校の届出書類が必要で時間を費やす。距離もあり時間のロスが生じる。利用定員は6名。複数の感染症者の利用がある場合は定員に満たずに断られ、タイミング良く利用できない場合もある。

町民が萩市の病児保育所を利用するには、かなりハードルが高い状況ではないか。町では病児保育事業の必要性について、今までどのように検討して来られたか。

また、萩市の病児保育所の利用はどのような状況で



あろうか。  
それらを踏まえ、阿武町に  
病児保育所設置の可能性に  
ついて問う。

町長 県内自治体との間で広  
域利用協定を結んでおり、県  
内全ての病児保育施設を利用  
できるようにしてあるが、  
町民が利用しているのは萩  
市の「いるかのママ」のみ。

町民の利用者数は、令和  
5年度が実利用者7人で延  
べ19人、令和6年度が実利  
用者8人で延べ26人、今年度  
9月末までの6カ月間実利  
用者2人で延べ5人となつ  
ている。

診療所等複合施設を整備  
するにあたり、保健師や児童  
福祉担当で設立の検討を重  
ねてきたが、有資格者を確  
保して人員配置基準をクリ  
アできたとしても、利用実績  
の増加が期待できなければ、  
とても厳しい経営状態とな  
る。

町に病児保育所があれば  
子育て支援の更なる充実に  
資することは承知している  
が、現実問題として難しい。  
これまで同様、萩市の施設を  
広域利用するということが  
理解して頂きたい。



よねつ たかあき  
米津 高明 議員

Q 国保税の引き下げに  
ついて

A 基金を取り崩して国  
保税の引き下げは必要  
ではない

問 物価高騰が続く国保加  
入者も大きく影響を受けて  
いる。

国保税は、協会けんぽな  
どと比較しても高く、制度  
上の不公平感が指摘されて  
いる。

阿武町では多額の国保の  
基金を保有しているが、負  
担軽減に踏み切らない理由  
は、将来の激変緩和のためか  
今こそ基金を活用すべき  
ではないか。

併せて、阿武町の国保の基  
金残高は、いくらあるのか。

町長 阿武町の国民健康保  
険事業財政基金残高は、1  
億9千748万658円となつて  
いる。

今年度の国保税は、4万  
6776円となっており県  
下で2番目の低さである。  
今回の質問についても、基

金を取り崩しての国保税の  
引き下げは考えていない。

Q 風力発電について

A 町民に何ら不利益が  
ないことなどを私自身  
がしっかりと確認しな  
がらおこなっていく

問 町長はこれまでの議会  
で「健康被害や環境破壊、災  
害防止等の対策が図られて  
いれば町長であり地権者で  
ある私が判断する。賃貸証  
明の貸し付け条件がクリア  
されているとの判断は町長  
が行う。この後手続きをして  
町有林野条例を改正し、賃  
貸を議会で議決する」と答  
弁している。

町長が全てのものがクリ  
アされたと判断するのは、準  
備書と評価書後の経済産業  
大臣による確定通知が届い  
た時点なのか。

町長 事業者による環境影  
響準備書の届け出ののち公  
告縦覧があり、一般意見・関  
係市町の長の意見・知事意  
見、更に環境大臣の意見を  
反映した書類の審査後、経  
済産業大臣の勧告がされる  
が、この勧告に賃貸契約が  
必要になる。  
このことから経済産業大  
臣の通知の前になる。

当事業が地球環境に有益  
であることや、町民に何ら不  
利益がないことなどを私自  
身がしっかりと確認した時  
点だと考えている。

町有林野条例を改正の議  
案についても議員各位の判  
断により、議会で慎重審議  
いただき、可決されれば貸し  
付け、否決されれば貸し付  
けないということになるので、  
いづれにせよ議決を仰ぐ形  
になる。

問 阿武町は令和2年10月  
13日に日立サステナブルエ  
ナジー(株)(現HSE(株))と  
賃貸証明を結ぶ。

事業認定が令和6年3月  
10日で失効する予定であつ  
たが、国から2年間の延長許  
可を得て、土地取得の期限を  
令和8年3月31日迄猶予さ  
れた。

再度延長許可の更新を国  
に申請した場合、その旨を阿  
武町に打診してきたら町長  
は中立的な対応をするのか。

町長 「木を見て森を見ず」と  
言うが、特定の部分だけを  
見て判断するのではなく、地  
球環境の全体を俯瞰しての  
判断が重要と考えている。

仮に申請延長の申し出が  
あれば、よほどの理由がない  
限り、お受けする。

Q 補聴器購入補助に  
ついて

A 来年は「阿武町高齢  
者介護福祉計画」の策  
定年であり、ニーズを  
調査し、多くの要望  
があれば検討する

問 山口県下では、下関市・  
岩国市・光市・山陽小野田市  
が加齢性難聴者に対する補  
助制度が実施されている。

自費での購入負担が大き  
く、また生活の質に大きな影  
響が出ている。

聴力が低下すると、コミュ  
ニケーションが困難になり  
社会参加の機会も失われる。  
補助制度を前向きに検討  
すべきではないか。

町長 毎月の介護事業者会  
議での意見聴取では、ニーズ  
もほとんどない。また、問い  
合わせもない。

来年は「阿武町高齢者介  
護福祉計画」の策定年であ  
り、ニーズ調査もし、多くの  
要望があれば検討する。

## 計画書



にしむら ようこ  
西村 容子 議員

Q 今後、大規模火災等  
による阿武町の対応に  
ついて

A 「老朽危険空き家除  
去促進事業」を創設し  
ているが、制度を拡充  
し、予防的に解体・除去  
を検討していく

問 令和7年11月18日夕方  
大分市佐賀関地区の大規模  
火災が発生し、170棟以上が  
焼失した。

人口減少・空き家が増加  
し、木造家屋が密集していた  
との報道。

そこで、阿武町は令和7年  
度も継続で、「倒壊危険家屋  
等不良住宅」の除去に要す  
る費用の一部が補助され、上  
限が100万円となっている。

長く空き家のままで放置  
すると傷みがひどくなり、倒  
壊の恐れもある。

今後、早急に災害等の被  
害に遭わないためにも、空き  
家バンク登録を促し、推進し  
ていくことが必要と考える。

町長 空き家調査は、5年  
に一度、自治会を通じて行っ  
ている。前回は令和5年度に



行い空き家件数は町内全体で423件、建物件数1857件、空き家率は22.8%、しかし前回の調査から2年経過している。現在は人口減少・世帯数の減少等を考えると増加していると考ええる。

この空き家調査を踏まえ、令和5年第3回定例会の一般質問において「奈古浦地区の通り抜け道路の可能性」について、松田議員から質問があり「防災道路の重要性は強く認識しているが、多くの立ち退き等に家屋所有者や地権者の協力が必要となり、また立ち退きの補償や工事費等に大きな経費を要するため、危険空き家については、空き家解体の事業も行いながら、更地化を進め、もう少し様子を見たい」と答弁した。

こうした中、令和5年度より新たに、老朽化などによる倒壊や瓦などの落下の恐れのある危険空き家の解体、除去を促進し、町民の安全安心な暮らしを守ることを目的として、「老朽危険空き家除去促進事業」を創設した。

令和5年度に2件、令和6年度に2件の利用があり、周辺の方々から喜ばれている。

しかし、長く空き家のままで放置すると、年々傷みがひ

どくなり、倒壊のリスクも高くなる。

また、近隣の住民の方にとっては、不安材料でしかなく、迷惑をかけることになる。

具体的には、住宅の屋根の崩落や、柱の傾斜等、住宅の不良度の測定基準表の掲げる評定区分ごとに合計した評点が、100点以上でない事業採択ができない。

今後、このハードルを下げるなどとして、補助制度の拡充を検討し、空き家解体、除去の意欲のある方に対して、是非とも後押しすることで、防災道路や防火帯の敷地確保につながるかと考えている。



## 行財政改革等

### 特別委員会

12月5日 開催



かみむら もな  
上村 萌那 委員長

**行政手続きにおける特定の個人を識別するための番号の利用に関する法律に基づく個人番号の利用および特定個人情報提供に関する条例の一部を改正する条例について**

**問** 住民票登録外者の個人情報管理システムを利用する利点は。

**戸籍課課長** 町内の固定資産を所有し、町外に在住の納税者の宛名および個人番号の管理等に有効である。

**阿武町乳児等通園支援事業の設備及び運営に関する基準を定める条例の制定について**

**問** みどり保育園の通所要件は生後8カ月からとなっているが、この事業の受け入れ要件は

**健康福祉課長** 阿武町も含め、全国的に生後6カ月から3歳までを受け入れ対象としている。みどり保育園の入所は原則8カ月からとしているが、8カ月に満たない場合でも保護者の状況に応じて対応している。

## 令和7年度一般会計

### 補正予算(第4回)

**問** 保育所運営費の園児用動画使用料とは。

**健康福祉課長** これまで、園ではDVD等を購入し視聴していたが、動画配信サービスに切り替える。

**問** キウイフルーツモデル園地果樹棚新設工事費の減額理由は。

**農林水産課長** 3カ年に分けて工事を行っており、今年度工事分の清算額の見込みによる減額である。

**問** 道の駅産業振興費の修繕費について修繕箇所は設備の定期メンテナンスはおこなっているか。

**まちづくり推進課長** 道の駅温泉施設の管路が破損し漏水しているため修繕する。定期メンテナンスはおこなっていないが、現場の状況にその都度対応している。

**問** 消防費、工事請負費の内容について。

**副町長** 火災で焼失した福賀地区の栃原水防倉庫の解体費用で、地元消防団とも

相談し、建て替えは行わないこととした。

**問** 諸支出金のABUファクトリーパーク造成について、現在の進捗状況は。

**まちづくり推進課長** 木与の棚田の湧水対応のためスケジュールに遅れが生じているが、湧水については国交省で今後対応予定。

まずは1ヘクタールを先行して整備し、企業進出の受け入れができるよう体制を整える。

## 令和7年度

### 阿武町国民健康保険(事業勘定)特別会計補正予算(第3回)

**問** 入浴サービスは新たに導入するものか。

**健康福祉課長** 現在、恵寿苑で入浴サービスの受け入れができないため、新規で萩の事業所に参入していただき、サービスの提供を可能にする。自宅での入浴が難しい障がい者の方から利用希望がある。

## 令和7年度

### 阿武町国民健康保険(直診勘定)特別会計補正予算(第3回)

**問** 一般管理費の自動車重量税について、車両の寄付があったとのことだが、その内容は。

**健康福祉課長** 24時間テレビに寄せられた寄付金を使用し、3列シートの車いす対応車両の寄付をいただいた。

## 現地踏査



阿武町リサイクルセンター



令和7年度奈古漁港  
沢松護岸D機能保全工事



# 令和8年1月2日 二十歳のつどい



輝かしい門出を祝う「二十歳のつどい」が1月2日、町民センターで開催されました。

今年は平成17年4月2日から平成18年4月1日までに生まれた22人が対象で、当日は15人が出席しました。

記念式典後、代表して3人が「二十歳の主張」として、「ふるさとへの想い」や「今後の抱負」を述べました。

最後には、「成長の軌跡」が上映され、笑いながら当時を懐かしむ様子も見られ、阿武町らしい、心あたたまる「二十歳のつどい」になりました。

## 代表謝辞 さいとう れん 奇藤 連さん



二十歳の春を迎えることができたのは、家族をはじめ、友人や先輩、先生方、地域の方の多くの支えと、あたたかい愛情のおかげであると、心から感謝しております。これからの人生を、ふるさと阿武町で過ごした日々を道しるべとして、変化の激しい社会の中においても、しなやかに、そして力強く歩んでいけるよう、今後とも見守っていただき、変わらぬご指導ご鞭撻を賜りますようお願い申し上げます。

## 二十歳の主張

これまでの人生を振り返ると、私はずっと「挑戦できる環境」に支えられてきたと感じています。

私の人生の転機は小学6年生のときです。

水泳の大会に参加していた際、周りの子たちより一回り身体が大きかった私に、競技役員として来られていたクラブチームの監督が声をかけてくださり、それがきっかけで水球を始めることになりました。

そこから中学卒業まで平日は水泳の練習のため太陽フィットネスへ、土日は水球の練習のために西京高校へ通う日々を過ごしていました。が、高校進学の際のタイミングで、本格的に水球に挑戦できる環境を与えてもらいました。

毎日の厳しい練習、周りの経験者たちに劣る自分の力。練習に行きたくない。遊びたい。逃げ出したい。そんな時期もありました。

それでも逃げずに、水球に打ち込めたのは、どんなときも支えてくれる仲間や指導者そして、離れていても自分の挑戦を応援しサポートしてくれる両親や祖父母の存在があったからです。

現在、私は日本体育大学で学びながら、水球に打ち込んでいます。

私の所属する水球部は、昨年8月に行われた、大学日本一を決めるインターカレッジにおいて優勝し、インターカレッジにおいて優勝し、インカレ優勝記録を28年連続に更新した、いわゆる絶対的王者の立場に



さかまき なり  
酒巻 成 さん

あるチームです。負けられないプレッシャー。これまで以上に厳しい日々の練習やトレーニング。それでも厳しい環境に身を置き、自分と向き合いながら成長していけるよう、強い覚悟をもって励んでいます。

そうした努力の積み重ねが実を結び、昨年10月にはインドで行われたアジア選手権に日本代表として出場しました。

努力が報われた喜び、日の丸の重み。そして、メダルに届かなかった悔しさ。

さまざまな感情が残っています。が、この大会に出場できたことは、私の競技人生において、かけがえない経験となりました。

水球をとおして、仲間と支え合うことの大切さを学ぶこともでき、苦しい状況でも踏ん張り、前に進む力を身につけることができました。

これらの経験や学びは、これから大人として歩んでいく私にとって、大きな支えになると確信しています。

いつでも胸を張ってふるさと「阿武町」に帰ってこられる人間でありたい。この想いだけは決して忘れず、これからの人生を歩んでいきます。





式では「成長の軌跡」を上映。  
(YouTubeでも公開中)  
その他、式の様子やインタ  
ビュー動画も公開しています。

いざ勝負！

用殿正和先生  
ようどのまさかず

酒巻成さん  
さかまきなる

恩師の「腕相撲対決」で  
成長を感じる一面も！

## 二十歳の主張

大学進学を機に阿武町を離れ、現在は東京の上智大学、総合グローバル学部に通っています。

大学での学びと並行して、語学学習にも継続して取り組んでいます。高校時代に培った英語に対するモチベーションを加速させ、英検1級の取得やTOEIC、IELTSなどの資格取得をめざして自分の英語力を更新し続けたいと考えています。

将来の職業選択において役立つ以上に、言語の幅が広がることで、出会う人や触れられる価値観の幅が広がることに大きな意味を感じています。

東京に出て、多様な背景をもつ人々と出会う中で、英語は自分の可能性を外へと開いてくれる手段のだと改めて実感するようになりました。

今の私にとって英語を学ぶことは、将来を選び取るための準備であり、これまで育ててもらった場所や人とのつながりを、より広い世界へとつなげていくための一歩でもあります。

学びが専門的になるにつれ、自分が歩いてきた道と、これから歩いて行く道が、少しずつ輪郭を持ち始めました。

それは自信につながる一方で、気を抜けば、自分中心の考えや驕りを生んでしまう危うさも含んでいます。だからこそ、ここまで歩いてこ

れたのは決して自分二人の力ではなかったという事実を、これからも忘れずにいたいと思っています。

東京での生活で、私が最初に直面したのは、「生活を自分で回し続ける」という現実でした。

何を食べるか、どこで暮らすか、どの電車に乗り、どこで一日を終えるのか。

選択肢が増えるということは、同時に、すべてを自分で引き受けるということでもあります。

うまくいかない日も、何もしたくない日も、生活は止まってくれません。

そんな当たり前の現実は何度も揺さぶられる中で、私は、ふるさとでの生活がどれほど大きな安心感と土台を与えてくれたのか実感しました。

そうした日々を重ねるうちに、私の中で、「大人」という言葉の意味も少しずつ変わっていききました。

いま振り返ると、子どもの頃に思っていた「大人」は、迷うことのない、完成された存在だったように思います。

けれど今は、日々新しい気づきと失望を前に立ち止まりながらも、喜びを見出し、自分で選んでいることこそが、大人になるということなのかもしれない、そう感じています。



ふくしま さえ  
福嶋 沙衣さん

## 二十歳の主張

私は現在、大学で芸術・文化と地域のあり方について学んでいます。授業では人口減少や高齢化といった、地方が抱えるさまざまな地域課題について考える機会があります。

そんな授業の中で農村地域の事例が取り上げられた際、私はハッとふるさとの風景を思い浮かべずにはいられません。

私は幼いころから、福賀の風土のなかで暮らし育ってきました。四季折々にうつろう山並みや空の色、そしてその土地に暮らす人々の穏やかな営み。私の心の奥底にはいつもあたたかく美しいふるさとの風景があります。

私は、価値ある阿武町の文化や風土を少しでも未来へ残していくために、自分には何ができるのかを考え続けたいと思っています。

そしてそのために、今は学び続けることが何よりも大切だと感じています。

学業の傍ら、私は大学の合唱団に所属し、学生指揮者として音楽に打ち込んでいます。

合唱は決して楽なものではありません。思うような音楽にならないことや、他者と協働することの難しさに直面する日々です。

それでも合唱の魅力を問われたとき、私はいつも、ある瞬間の感覚を思い出します。

それは、自分の声が自分ひとりのものではなく、合唱の声として空間

に響いていると感じた瞬間です。

自分の身体から発せられた声が、他者の声と混ざり合い、ひとつの音楽として立ち上がったとき、そこには確かなつながりがあります。

そして、そのつながりこそが人間の根源的な欲びであり、活気あふれる社会に欠かせないものではないかと考えています。

私の好きな合唱曲の詩に、「くちびるに歌を持って、心に太陽を持って」という一節があります。

つまり、くじけそうなときでも、歌は人の心に寄り添い、人と人とを結び、再び前を向く力を与えてくれます。

これからの人生、どのような困難が待ち受けているかはわかりませんが、それでも私は、この言葉を胸に刻み、逆境に屈することなく、歩みを続けていきたいと思っています。

最後に、阿武町の風土と美しい風景がこれからも受け継がれていくことを、私は心から願っています。

そして、いつかこのふるさとに恩返しができるよう、今を見つめ、未来のために精一杯努力を重ねていきたいと思っています。



つねなが ゆうと  
常永 侑杜さん



外に出て阿武町にしかない  
景色や温かさがあると  
強く感じています

新しいことを見たり経験したりして  
どんどん世界を広げたいです

一つ一つ、しっかり  
がんばっていきます

阿武町大好き♡

社会人ラグビーも  
がんばります！

資格取得に向けて  
勉強を頑張ります

あと4年、留年せずに  
ちゃんと進級します！



新生  
常永 侑杜



土  
田中 美帆



美浜  
末益 琉誠



河内  
小野 萌乃佳



美里  
大島 聖二郎



美里  
石川 朋佳



美咲  
上利 悠人

## 二十歳の晴れ姿

令和8年1月2日

「二十歳のつどい」に出席された15人の若者たちに  
いまがんばっていること、これからめざしたいことなどについて  
インタビューさせていただきました！

- \*薬剤師になるために勉強しています。人と関わって人生の一步につなげていきたいです。(悠人)
- \*岡山県の大学で栄養の勉強をしています。人々の健康を支えられる人になりたいです。(朋佳)
- \*高速道路の補修・保全などを行っています。もっと人の役に立てるよう自身を磨いていきます。(聖二郎)
- \*山口県の大学で看護の勉強をしています。親に感謝しながら勉強に励みたいと思います。(萌乃佳)
- \*大阪で経済学などについて学んでいます。海外で働く夢に向かって努力します。(優斗)
- \*阿武町役場で働いています。「住んでよかった」と思ってもらえる町にできるようがんばります。(連)
- \*日本体育大学で水球競技に取り組んでいます。水球で活躍して恩返ししていきたいです。(成)
- \*柳井市で電気工事の仕事をしています。電気工事で独立する夢に向けて努力していきます。(琉博)

昔から乗り物が大好きです。  
夢が叶いました!!

英語力を更新し続けます！

「技能五輪」で金メダルを  
獲れるようがんばります

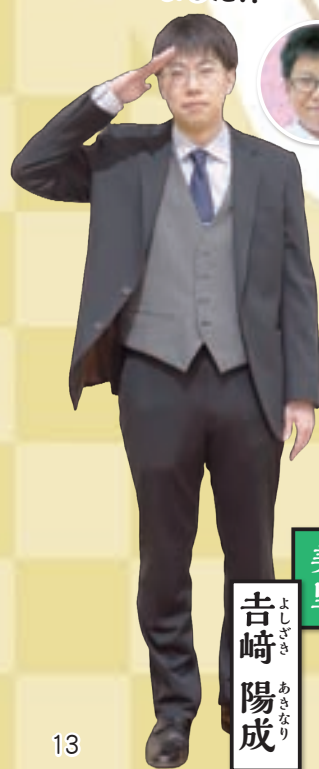
今年の目標は  
「家族をご飯に連れて  
行くこと」です！

独立めざして  
とにかくがんばります！

がんばり！マッチョ！  
応援よろしくお願いします

これからも見守って  
いただくと幸いです

普段はなかなか  
言えないんですけど、  
親には本当に感謝しています！



美里  
吉崎 陽成



野柳  
福嶋 沙衣



野柳  
中村 真楓



東方  
中村 陽太



中村  
佐山 琥博



寺東  
酒巻 成



東方  
斎藤 連



中村  
黒川 優斗



# 赤木 清美 会長「ふるさととの活気につながれば」 阿武町に3,000万円の寄付

神戸・大阪・東京を中心に64店舗を展開する「(株)吉祥吉ホールディングス(以下「吉祥吉」)」の代表取締役会長CEO(最高経営責任者)の赤木 清美 会長から、町に3,000万円の寄付があり、1月7日に、花田町長が神戸市「吉祥吉」本社に赴き感謝状を贈呈しました。

赤木会長は阿武町木与出身で、「吉祥吉」は、世界一神戸牛を取り扱うレストランチェーンであり、神戸牛を一頭買いし、ステーキや焼肉店、ラーメン店など様々な業態の店舗を展開することで、バリエーション豊かな神戸牛の食し方を提案するグループを形成しています。

赤木会長は「ふるさと阿武町の活気につながればという思いで寄付しました。これからも、阿武町が元気で笑顔あふれる町であり続けられるよう願っております」と話していました。



「吉祥吉」<sup>あかぎ きよみ</sup>赤木 清美 会長  
(木与出身) [写真右]



「吉祥吉」は世界一神戸牛を取り扱うレストランチェーン

## 宝島社出版「田舎暮らしの本」 住みたい田舎ランキング

4部門中2部門(「子育て世代の部」と「若者世代の部」)で  
**「阿武町」が全国1位に!**

2026年版住みたい田舎ベストランキングの人口1万人未満の町ランキングで、「阿武町」が「子育て世代部門」で1位、「若者世代・単身者部門」で1位を獲得しました(「総合部門」でも2位を獲得)。

これは、豊かな自然環境に恵まれ、森里海に囲まれた暮らしと手厚い子育て支援などの魅力などが加わって、若い世代を中心とした社会増を実現していることと、「コンビニがない」「娯楽施設がない」「公共交通機関が不便」といった環境を「ABUノーマルな暮らし」と打ち出し、「便利さと引き換えに都市部で失われた魅力が詰まったまちづくりを推進」していることが評価されたことによるものです。

全国の書店などで販売中!



「1/4ワークス援農プロジェクト」などにより  
手厚い農業サポートを実施



副食費含めた保育料の完全無償化などにより  
子育て世代をサポート



なご

12/25 世代交流しめ飾りづくり



歳末恒例！日本の伝統文化にふれる機会として、宇久の小田武之さんをはじめ、地域のみなさんに教わりながら、しめ飾りを作りました。

小中学生から大人まで大勢が集まり、用意していただいた稲わらで縄をこしらえます。

毎年、経験している子どもたちも上手で、一緒に参加した中学校の先生たちを手伝ってあげていました。

今年は初めて、奈古婦人会によるカレーのふるまいも！

子どもたちは何度もおかわり。まさに世代交流とあった和やかな年の瀬を楽しみました。

新春カラーでウエルカム！

令和8年、町民センターのロビーがカラフルに！

笑顔の七福神のイラストは教育委員会の俣野さんと、総務課の藤原さんの合作。「二十歳のつどい」のお祝いとして披露されました。

華やかな正月飾りは今年から教育委員会で働く金子さん（元漁協奈古支店長、実は華道・池坊の教授！）の作品。

今年は、来館者のみなさんに楽しんでいただける季節の飾りを充実させていきます！



ふくが

11/26 福賀分会木与防災道路見学

萩交通安全協会福賀分会（田中敏雄会長）は、以前も視察した木与防災事業の進捗状況を知るため、会員15人で視察研修を行いました。

まずは木与第1トンネルの掘削工事がどこまで進んでいるのか実際にトンネル内に入り説明を受け、その後、宇田高架橋の工事現場ではドローン映像による見学を行いました。

また、宇田高架橋や木与第2トンネルの工事現場では、今後実施される工事の完成イメージをAR技術によって現地画像に被せた映像を見学するなど、貴重な体験となりました。



12/21 世代交流しめ飾りづくり

福賀地区子ども会育成連絡協議会は、福賀ことぶき会、福賀昭和会、福賀婦人会と一緒に、今年も世代交流しめ飾りづくりを総勢46人で開催しました。

前日は昭和会の皆さんに、ウラジロやユズリ葉等の材料を集めていただき、当日は福賀ことぶき会の指導で、わらの綱い方、飾りつけを学び、親子一緒にしめ飾りをつくりました。

また、昭和会と子育連役員の皆さんが使い慣れた道具を使い、松、竹、梅を細工し、南天、葉ボタン、笹などを飾り、立派な門松を玄関に飾りつけました。

作業後は、婦人会の手作りカレーライスをおいしくいただき、各種団体が集った世代交流を感じることができ、新年（歳神様）を迎える良い準備ができました。



うたごう

12/13 宇田ふれあい体育館周辺整備作業

体育館内の清掃や周辺の草刈作業を、利用団体やボランティアのご協力により実施しました。作業人数が少なく大変でしたが、せっかく綺麗にした体育館について利用団体を募集していますので、ご利用を希望される団体は宇田郷支所までお電話ください。



12/18 宇田郷ゴルフを楽しむ会

第190回「冬の空の 寒さくらいだ 日の中の」グラウンドゴルフ大会が、ふれあいグラウンドで開催されました。日中は12月とは思えない暖かい日でしたが、夜はそれなりの寒さの中、令和7年最後の競技を楽しんでおられました。成績は次のとおりです。

- 《敬称略》
- 【男性の部】
- ◆優勝 西村 輝二（宇田中央）
  - ◆準優勝 岩本 清（宇田中央）
  - ◆第3位 清水 清美（宇田浦）
- 【女性の部】
- ◆優勝 清水 紀美子（宇田浦）
  - ◆準優勝 梅田 春美（宇田浦）
  - ◆第3位 柳井 洋子（宇田中央）



12/20 冬季子ども会大会

冬季の子ども会大会をふれあいセンターで開催しました。今回は、萩光塩学院高等学校の書道部にご協力をいただき「習字教室」を開催しました。最近では学校でも筆書きの授業をすることが少ないと聞いていたのでどうなるかと不安もありましたが、熱心にご指導される高校生や先生のおかげにより、親子ともども集中して筆を走らせているのを見て、よい時間が作れたと思います。





# ベジチェックってなに?!

## ～野菜摂取量と血圧の関係～

## 「高血圧ゼロで脳血管疾患予防プロジェクト」とは…

若い世代の方も、高血圧の治療をしている方も血圧を適切に管理する人が増えることで、脳血管疾患になる方を減らすためのプロジェクトです。

今回は、「ベジチェック」～野菜摂取量と血圧の関係～についてお伝えします！

## “ベジチェック”とは？

ベジチェックとは、手のひらを測定機器に乗せて手のひらに沈着した野菜の色素を読み取り、野菜の摂取量を推定するものです。「1日に必要な野菜摂取量は350グラム」と言われ、そのうち1/3量のおよそ120グラムは緑黄色野菜で摂ることが望ましいと言われています。



★野菜を多く摂ろうとして、こまめに料理を作れば作るほど調味料を使って味付けしてしまうので、素材の味を活かした調理方法をするなど、工夫が必要です。

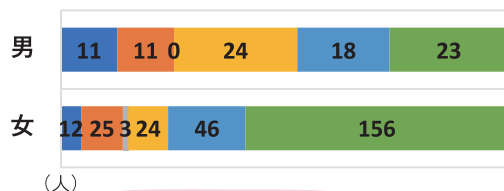
★野菜には、ビタミンやミネラル、食物繊維等が含まれています。ミネラルの中の“カリウム”を多く摂ることにより、体内の“ナトリウム”を排出する働きがあるため、血圧のコントロールには“減塩”と“野菜の摂取量を増やすこと”が勧められています。しかし、腎機能が低下している人は高カリウム血症を来す可能性があるため、野菜の積極的な摂取は勧められません。

## 今年度のベジチェックの結果より

※のべ353人に測定しました（令和7年11月末現在）

**男女別** 男性 87 人、女性 266 人

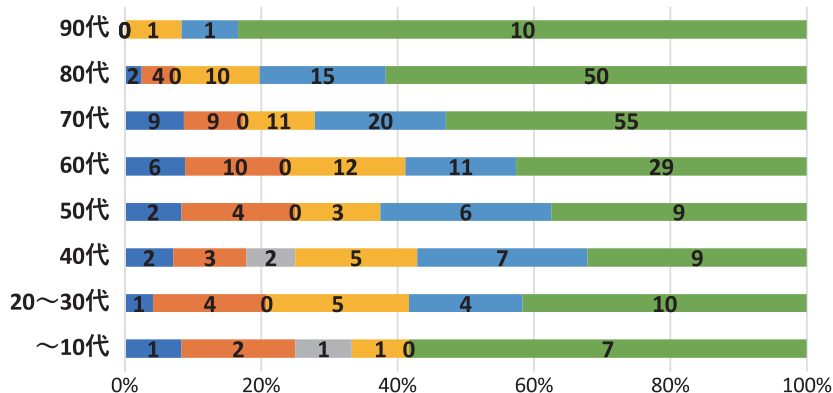
■ 150 g ■ 175 g ■ 200 g ■ 250 g ■ 300 g ■ 350 g



★女性より男性が野菜摂取量が少ない。  
40代、50代の野菜摂取量が少ないと  
いう結果が見られました。

年代別

■ 150 g ■ 175 g ■ 200 g ■ 250 g ■ 300 g ■ 350 g



## おとなの歯磨き検定スタート!

阿武町では小・中学生を対象に『歯と口のハッピー検定』を行っています。この取り組みを大人の方にも参加していただき、お口の健康について知る・守るを目的とした『おとなの歯磨き検定』を今年度スタート！興味のある団体の方、ぜひ下記までお気軽にお声かけください。



「歯と口のハッピー検定問題集」より出題！

## 問題

歯垢をしっかりとるには、歯ブラシをどのように動かすといいでしょうか？

- ア. 力いっぱい動かす  
イ. 大きく動かす  
ウ. 小刻みに動かす

解答：7. 小刻みに動かす  
大きく動かすと歯と歯の間や歯と歯肉の境目に歯ブラシが届きにくく、きちんと汚れを落とすことができません。小刻みに、小さく動かすと、歯と歯の間や歯と歯肉の境目にも歯ブラシの毛先が届きやすくなります。

**健康福祉課：2-3113**



# 商品券を交付します

町では、町内事業所での消費促進や物価高騰による町民の皆さんの生活支援のために、国の物価高騰対応重点支援地方創生臨時交付金を活用し、「阿武町物価高騰対応重点支援商品券交付事業」を実施します。

◆交付内容：1人あたり10,000円分（共通商品券500円券×10枚、限定商品券500円券×10枚）

◆交付対象：令和8年1月1日時点で  
阿武町に住民票のある すべての方

詳細は、広報12月号と一緒に配布しているチラシ  
もしくは町ホームページをご確認ください。

共通商品券：町内の取扱店で使用可



限定商品券：町内の大規模店舗を除く取扱店で使用可



町ホームページは  
こちら

◆交付時期：1月下旬 ※世帯主あてに郵送

※デジタル商品券（共通商品券のみ）を事前に申し込まれた世帯には  
2月1日にアプリ内にポイント付与（申込は終了しています）

◆有効期限：2月1日（日）～3月31日（火）

※町内の取扱店は商品券に同封の  
一覧表をご確認ください。



まちづくり推進課  
☎2-3111

## 生活困窮者自立支援法による相談会

仕事が見つからない・病気で働けない など、お困りごとを  
お聞かせください。一緒に考え、解決へのお手伝いをします。

◆日時：2月10日（火）9:30～12:00

◆場所：阿武町役場2階 小会議室

事前予約制（前日まで）健康福祉課 ☎2-3115

## 農地相談会を開催します

農地の売買・貸借・転用などについて  
相談を受け付けます（事前申し込み不要）

◆奈 古：2月4日（水）役場本庁小会議室

◆福 賀：2月6日（金）のうそんセンター

◆宇田郷：2月9日（月）ふれあいセンター

時間はいずれも  
9時30分～  
11時30分

農業委員会 事務局（農林水産課）☎2-3114

（一社）あぶナビ  
活動紹介  
コラム

# #ABU ノーマルな暮らし

No.3

あぶの魅力を楽しみながら学ぶ  
「ABUナイト！」を開催しました

こんにちは「あぶナビ」です！  
この記事を書いているのは  
12月下旬なのですが、日によっ  
て寒暖差が激し過ぎるため筆  
筒の衣替えが大忙しです（笑）。

さて、みなさんは「あぶナビ」  
が海藻養殖にチャレンジして  
いることをご存じですか？  
「なぜ？」と思う方が大勢い  
らっしゃると思いますが、12  
月20日に、そんな疑問を解消  
すべく、「海藻」の知識を深め  
るイベントをABUキャン  
プ・フィールド内の「SANBASHI  
CAFÉ」で開催しました。

環境に配慮した循環型社会  
の実現をめざす阿武町。そん  
な町の観光振興を担う「あぶ  
ナビ」では、「学ぶ」「体験」「共  
有」をテーマに参加型イベン  
ト「ABUナイト！」を開催  
しています。

第一回目のテーマは「阿武  
町の海藻」で、実際に海藻を  
試食しながら、知識を深める  
ことを通じて、阿武町の海を  
守るこの大切さを学ぶこと  
ができました。

イベントの様子は「あぶナ  
ビ」のSNSからご覧いただ  
けます。

「あぶナビ」では、今後も阿武  
町の「森」「里」「海」から題  
材を選びながら、町内外にて  
向けて「ABUナイト！」を  
開催予定です。

イベント情報や参加募集な  
どはすべて「あぶナビ」の  
SNSで行っておりまますので、  
興味のある方はぜひ定期的に  
SNSを覗いてみてください。



ねがし やすひろ  
根岸 康弘  
阿武町地域  
プロジェクト  
マネージャー

あぶナビの活動  
ぜひ覗いて  
みてください↓



「海藻」について楽しく学び、阿武町の  
海を守るこの大切さについて知識を深めました！



# \\ヘルスメイトの活動を紹介します!!/ まちのヘルスメイトさん

すえます たかし  
記事:ヘルスメイト 末益 隆(西の二)

今回は令和7年11月16日に開催された「あぶらぶ祭」と同時開催の「奈古文化展」で食生活改善推進協議会が行った「食育体験コーナー」の様子を紹介します。

この日は、町内から16人のヘルスメイトが参加し、早朝より試食料理の調理担当班と食育体験コーナーの設営担当班に分かれ、準備をしました。



奈古文化展

## ②ベジチェック



★「ベジチェック」とは手のひらを測定機器に乗せることにより、日ごろの野菜摂取量を推定するものです。1日350グラム以上の野菜を摂取することが望ましいと言われています。

## ③BMI測定



★BMI(肥満度) = 体重(kg) ÷ 身長(メートル) ÷ 身長(メートル) で計算でき、成人は18.5～24.9が望ましいです。



最後は、季節の野菜を使った減塩レシピの「ラタトゥイユ」を試食していただきました。今回、「食育体験コーナー」により、野菜の摂取量を知るなど、ご自身の健康を振り返っていただく機会となり、とても有意義な活動になりました。



調理班



設営班

体験コーナーの主な目的は、「減塩と野菜摂取量の増加」を啓発することで、来場された方には次の3つのテーマを体験していただきました。

- ①食塩の目標摂取量について知ろう
- ②“ベジチェック”により、自分の野菜摂取量を知ろう
- ③身長と体重から“BMI”(肥満度)を計算しよう

## ①食塩の目標摂取量



★食塩摂取量は男性7.5グラム未満、女性6.5グラム未満が望ましいと言われていますが、山口県民も阿武町民も塩分を摂りすぎており、ぜひ塩分を控えましょう。

## 町長コラム

## 打てば響く

### 新たなフェーズへ飛躍の午年

今年は、午年(うまどし)、昔から飛躍や前進の年と言われています。

また、漢字の「八」は末広がりの、数の「8」は横に倒せば無限(∞)となります。

そういえば最近、この阿武町のいたるところに、行動力のある若い人たちが増えてきたように感じるのは私だけでしょうか。

農業、漁業、林業は勿論ですが、製造業やサービス業においても、あちらこちらで若い人がしっかりと発言し、力強く行動している姿を頻繁に見かけるようになりました。

私は、このことは、口を開ければ、やれ「過疎だ」、「高齢化だ」と言ってきた阿武町のまちづくりが、正に今、大きな変革、新たなフェーズ(段階、局面)に入りつつある証だと感じています。

「町の活性化」とよく言いますが、「活性化」という言葉の語源は科学用語で、複数の違った液体や気体が混ざったとき、分子が活発に動き、反応し、熱を発生したり新たな性質のものに変わったりすることだと聞いたことがあります。

そして、私は今、これまでの色々な仕掛けや仕込みの効果が発現し、やっと訪れたこのチャンス絶対にモノにしなければならぬと強く思っています。

もっと多くの若者を阿武町に呼び寄せ、あるいはUターンを促し、町のいたるところで化学反応を起こさせる。

そして、若者が中心となって新たな価値観、世界観のもとで行動を起こし、そこに幅広い世代が共鳴し、町のあちこちで新たなまちづくりの動きが出てくる。

夢にまで見た、そんな町づくりの大きなうねりが訪れるような予感です。

令和8年を、ぜひこうした阿武町のまちづくりの新たなフェーズの元年、飛躍の午年にしたいものです。



はなだ のりひこ  
花田 憲彦 町長



# 令和8年2月2日より 「書かない窓口」始まります

役場窓口の申請書の  
手書きの負担が  
減ります！

## ～住民手続きをスムーズに～

町民の皆さんの利便性向上と「書く」負担の軽減を目的に、令和8年2月より「書かない窓口」サービスをスタートします。

「書かない窓口」は、窓口で手続きされる際にご提示いただく本人確認書類（マイナンバーカードや運転免許証など）を読み取り、窓口に来た方の住所や氏名、生年月日をあらかじめ印字した申請書を作成するサービスです。

来庁者の皆さんは、作成された申請書の内容に間違いのないことを確認して、サインをするだけで手続きが完了ようになります。手書きの負担が減るため、「書かない窓口」をぜひご利用ください。

※本人確認書類（マイナンバーカード等）がない方は、今までどおりの手続きとなります。

利用可能な  
本人確認書類



マイナンバーカード



運転免許証



在留カード

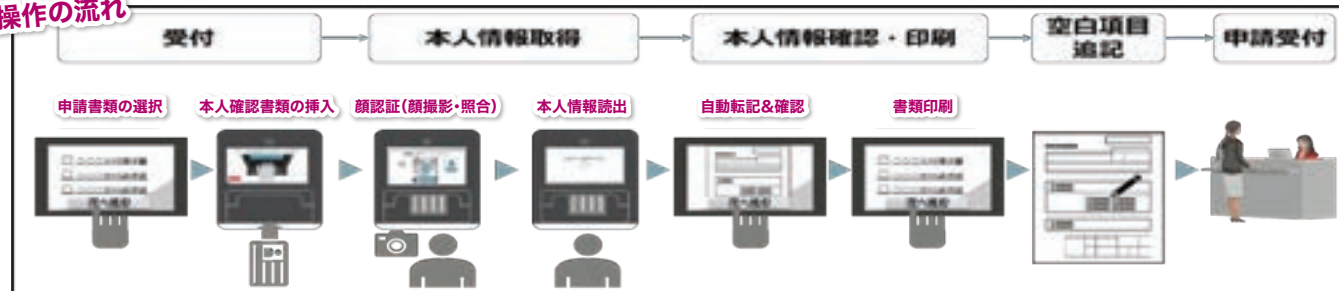


運転経歴証明書



特別永住者証明書

### 操作の流れ



利用可能な窓口 本庁(戸籍税務課、健康福祉課)、両支所

総務課 ☎2-3110  
戸籍税務課 ☎2-0500

参加費無料

## 至誠館大学同窓会「美萩会」主催講演会の開催について

テーマ:「ことばが教えてくれる!」自己表現の持つ可能性と奥深さを、担当する「小さな旅」を通して考えます  
講師:山本 哲也(萩市佐々並生まれ。NHKでおはよう日本、ひるどき日本列島等の司会を務める)

日時:2月19日(木)14時30分～15時50分

場所:至誠館大学1号館101教室

送迎バス  
【行き】14時 アトラス  
萩駐車場明屋書店  
【帰り】16時 5分  
至誠館大学発

至誠館大学 ☎0838-24-4000



にしむら げんそう  
西村 玄三さん(写真左)  
【金一封】

阿武福祉会への  
寄付・寄贈  
誠にありがとうございました！

感謝申し上げ笑顔  
あふれる施設づくりに  
努めてまいります



おの もとひさ  
小野 太久さん(写真左)【洋服約50着など】



◆準優勝 4・5・6年生 女子の部  
里川 香蓮 (阿武小4年)  
◆第3位 小野 紗生 (阿武小5年)

「スポーツ少年団の部 個人戦」

11/23 飯山八幡宮相撲場

第34回子ども相撲長門大会

表彰席  
(敬称略)



# 令和7年中の所得税および復興特別所得税

確定申告の受付は2月16日～3月16日

申告書の提出はe-Tax・郵送・窓口で!

確定申告が必要な人は以下のとおりです

- 事業を営んでいる・不動産収入がある・土地や建物を売った人などで、所得金額の合計が所得控除の合計額を超える人
- 給与所得者で、給与の年収が2,000万円を超える人
- 給与所得や退職所得以外の所得金額の合計額が20万円を超える人
- 2ヶ所以上からの給与があり、源泉所得税の精算が済んでいない人
- 年金生活者で、厚生年金や国民年金などの公的年金収入が400万円を超える人
- 公的年金以外の所得が20万円を超える人



この他にも対象となる場合がありますので、国税庁のチャットボットをご活用ください



国税庁チャットボット



税務職員ふたば

令和7年分の確定申告はマイナンバーカードとe-Taxでさらに便利に

国税庁のホームページの「確定申告書等作成コーナー」では、画面の案内に沿って金額などを入力するだけで、所得税、消費税および贈与税の申告書などの作成・e-Taxによる提出ができます。また、自動計算されるので計算誤りがありません。

マイナポータル連携により申告書の自動入力ができます

「マイナポータル連携」とは、所得税確定申告の手続きにおいて、マイナポータル経由で控除証明書などのデータを一括取得し、各種申告書の該当項目へ自動入力する機能です。

源泉徴収票(要件あり)・株式の特定口座年間取引報告書・医療費・ふるさと納税・社会保険(国民年金保険料、国民年金基金掛金等)・生命保険等・小規模掛金等・住宅ローン控除関係が対象となります。

## 書かない確定申告

スマホ×マイナンバーカードで確定申告

国税庁ホームページ

「確定申告書等作成コーナー」なら金額等を入力するだけで自動計算で申告書が完成!



申告書の作成はこちらから

申告書作成できる

- ・所得税の申告書
- ・青色申告決算書
- ・収支内訳書
- ・消費税の申告書
- ・贈与税の申告書



キャッシュレス納付が便利です!

選べる納付手段!

振替納税

ダイレクト納付

スマホ

インターネット  
バンキングなど

クレジット  
カード納付

アプリ納付



萩税務署

国税庁

検索

## 還付申告 受付中

次のいずれかに該当する人は、申告をすれば同年中に納めた税金が戻ってくる場合があります。

- 火災や風水害、盗難などの被害を受けた人
- 病気や出産などで、多額の医療費を払った人
- 勤めを年の途中で辞めて、年末調整を受けていない人
- 国や地方公共団体などに寄付をした人
- マイホームを住宅ローンなどで取得した人

申告は1月から税務署で受け付けています。

還付申告書に、源泉徴収票、関係書類を添付し、提出してください。

萩税務署 ☎0838-22-0900



# 税の申告相談

阿武町では、2月16日から3月11日までの17日間、町内の3会場で、町・県民税、所得税、消費税の申告相談を行います。日程は次のとおりです。

地区	相談日	対象自治会	地区	相談日	対象自治会
福賀	2/16 ㊤	久瀬原、伊当、新田、中村	宇田郷	3/6 ㊤	宇田浦、尾無畑
	2/17 ㊤	宇生賀中央、上笹尾、下笹尾、飯谷		3/9 ㊤	宇田中央、井部田、郷
	2/18 ㊤	上東郷、下東郷、森見藤、野沢		3/10 ㊤	宇田中央、井部田、郷
	2/19 ㊤	宇田地、金社、栃原、新生		3/11 ㊤	惣郷
奈古	2/20 ㊤	河内、釜屋	<b>会場</b> 福賀：のうそんセンター 営農研修室 奈古：町民センター 営農研修室 兼 小会議室 宇田郷：ふれあいセンター 保健指導室  <b>時間</b> 各会場とも午前9時から午後4時まで  ※ 午前中は混雑が予想されますので、午後来場されるなどして、混雑緩和にご協力をお願いします。 ※ 発熱などの症状がある場合は来場をご遠慮ください。		
	2/24 ㊤	野柳、美里、美咲			
	2/25 ㊤	上郷、筒尾			
	2/26 ㊤	寺東、大里			
	2/27 ㊤	下郷、土			
	3/2 ㊤	宇久、西の一、西の二、西の三			
	3/3 ㊤	木与、水ヶ迫			
	3/4 ㊤	東方、市、岡田橋			
	3/5 ㊤	浜の一、浜の二、美浜			

今年1月1日現在で阿武町に住所がある方は町・県民税の申告義務があります。

- ※1 ただし、給与所得者や公的年金所得者で他の所得がない人や、所得税の確定申告をした人は、町・県民税の申告をする必要はありません。
- ※2 収入がなかった方もその申告がないと、所得の有無が確定できないため、国民健康保険税や後期高齢者医療保険料の軽減額の計算ができません。従って、均等割額や世帯割額の軽減ができなくなってしまうことも考えられますので、必ず申告しましょう。

## 町・県民税申告書の配布方法の変更について

例年広報1月号と併せて、申告書を1部ずつ全戸に配布していましたが、今回から本庁・各支所窓口配布に変更させていただきます。

申告相談等を利用せずに、申告書を自分で作成し提出される方は、役場本庁戸籍税務課、または各支所窓口へお越しくださいようご協力をお願いいたします。



## 申告相談に持参するもの

申告相談は、必要な書類などを今のうちから準備され、次のものを忘れずに持参してください。

- マイナンバーカード等および本人確認書類
- 社会保険料(国民年金、国民健康保険、後期高齢者医療保険、介護保険)控除の領収書や納付証明書
- 生命保険料、個人年金保険料、地震保険料、医療費、雑損などの領収書や証明書
- 給与、報酬、手当などの給与所得や退職所得、公的年金などの源泉徴収票や支払証明書
- 令和7年中の収入金や必要経費のわかる帳簿類、支払いに関する領収書類、事業用機械器具の取得関係書類など
- 農耕作業用自動車を廃車する場合はナンバープレート
- 所得税、消費税、地方消費税のハガキが税務署から届いた人はその書類
- 口座を利用して納付される場合・還付を受けられる場合は、通帳または金融機関や口座番号がわかるもの(本人名義に限る)
- 住宅借入金(取得)等特別控除を受けられる場合は関係書類
- その他必要なもの



# 夜間・休日の当番医について ※受診する前に事前に電話をしてください

～急な病気やけがで診療が必要な時にご利用ください～

平日の夜間・土曜日の当番医（電話やHPで確認ができます）

【問い合わせ先】 萩・阿武健康ダイヤル（☎ 0120-506-322）

【診療時間】 平日：18:00～22:00  
土曜日：12:00～22:00 ※受付は21:30まで



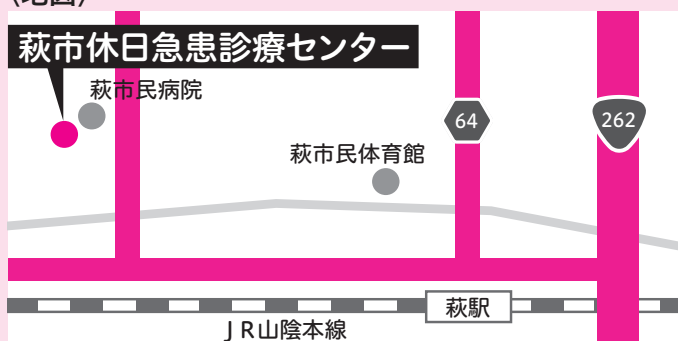
萩市医師会（当番医）  
の確認はこちら

日曜・祝日・年末年始の当番医 ※いずれも受付は30分前まで

【医療機関】 萩市休日急患診療センター（☎ 0838-26-1397）

【診療時間】 内科・外科：9:00～12:00・13:00～16:00・17:00～22:00

〈地図〉 歯科：9:00～12:00・13:00～15:00



「重症か軽症か」、「急ぎかそうでないか」  
など判断することが難しいときは…

萩・阿武健康ダイヤル 24  
☎ 0120-506-322  
(24時間365日・通話料無料)

発熱・頭をぶつけた・嘔吐・けいれんなど、  
お子さんの急病のときは…

こども医療でんわ相談  
『#8000』  
または

☎ 083-921-2755  
(19:00～翌朝8:00)

救急医療は急を要する患者さんのためのものです。  
症状が緊急性ではない比較的軽症な場合は、夜間や  
休日ではなく、通常の外来での受診をお願いします。  
また、発熱の症状で受診される場合は、必ず事  
前に医療機関に電話してください。

意識がない、激しい痛み、多量の出血など、  
明らかに重症と思われる場合は、迷わず『119』へ連絡を！

健康福祉課  
☎2-3113

## 俳句



絵：池田 幸枝

絵および俳句は  
町民センターで  
展示しています

### 阿武町俳句協会 次回句会のご案内

とき 令和8年1月26日(月) 午前9時半より  
ところ 町民センター 投句内容 当季雑詠3句

冬枯の村がどんどん置き去りに 佐々岡 美保子 (中村)  
歳晩に空だきの鍋ゴミとする 原 清穂 (宇生賀中央)  
句作りは心の整理年の暮 柳井 恵子 (宇田中央)  
枯草につまづく足の退化かな 林 弘子 (浜の一)  
冬空や歴史に語る父銀杏 小田 衛 (宇久)  
緑濃きキウイフルーツジャム煮つむ 大倉 淑子 (宇生賀中央)  
一炊の夢振り返る師走かな 梅地 眞代 (東方)  
対面に笑みを交して冬田道 池田 幸枝 (大里)  
痛むこと生きる証か冬の蝶 木村 信恵 (久瀬原)  
縄電車終着駅は大枯野 出羽 法泉子 (浜の一)  
鈴なりの柿手づかずの過疎の里 水津 紅魚 (東方)  
藁細工並びて習ふ冬うら 能野 泰枝 (釜屋)  
白菜漬け師匠は遠く雲の上 小野 あけ美 (寺東)  
松江城せな丸めてコタツ船 河原 一博 (上郷)  
毛糸編む生まれ来る子の好きな色 桂 結佳 (東方)  
雲高く白菜の畑のどかなり 青木 正憲 (東方)  
坪庭の小岩にそうや藪柑子 角 二郎 (奈古)



## 阿武町の人口と世帯数 (12月末)

地区別	人 口	世帯数	移動内訳
奈 古	1,977(−3)	955 (−5)	転入 6
福 賀	450 (−3)	245 (−1)	転出 11
宇田郷	429 (−1)	239 ( 5 )	出生 1
合 計	2,856(−7)	1,439(−1)	死亡 3

( )内数字は対前月比

## 12月の交通事故

区 分	人 身 事 故			物 損 事 故
	件数	死者	負傷者	
萩警察署管内で 起こった事故	11 (0)	0 (0)	12 (0)	105 (103)
うち阿武町内で 起こった事故	0 (0)	0 (0)	0 (0)	5 (5)

## 山口県 萩健康福祉センター 2月の行事予定



日 曜	時間	行事予定
4 水	13:00～	風しん抗体検査
	13:30～	HTLV-1抗体検査 C型・B型肝炎ウイルス検査
	14:00～	エイズ即日検査
12 木	13:30～	くるみの会(ひきこもり家族会)
17 火	13:30～	心の健康相談(公認心理師)
18 水	13:00～	骨髄ドナー登録会
25 水	13:30～	お酒に関する困りごと相談

萩健康福祉センター ☎ 0838-25-2667

## 救急講習会参加者募集

高齢者を対象に救急講習会を開催します。

- 対象者 60歳以上の町民の方
- 日 時 2月6日(金) 10時～11時30分
- 場 所 萩市椿東1904番  
萩広域シルバー人材センター
- 定 員 15名(定員になり次第締切)
- 内 容 消防署員による救急講習  
(心肺蘇生、AED実技他)
- 申し込み先 (公社)萩広域シルバー  
人材センター 萩事務所

☎ 0838-26-0505

# みんなでつくろう明日のページ

2月

日 曜	行事予定
3 火	豆まき・誕生会(10:00)【みどり保育園】 令和7年度第3回阿武町地域公共交通会議(13:30)【役場小会議室】
5 木	ひよこクラブ(9:45)【ほっとハウスみどり】
7 土	福賀月例グラウンドゴルフ大会(13:30)【福賀GG場】
9 月	健康教室さくら会(9:00)【町民センター】
12 木	阿武町民生委員児童委員協議会定例会(9:00)【役場会議室】 ひよこクラブ(9:45)【母子センター】 福賀地区 高齢者教室(12:00)【のうそんセンター】 令和7年度阿武町栄光文化賞・阿武町つ子栄光賞授与式 (15:20)【町民センター多目的ホール】
13 金	身体測定(11:00)【みどり保育園】
14 土	生活発表会(9:00)【みどり保育園】
19 木	ひよこクラブ(9:45)【ほっとハウスみどり】
20 金	介護予防ボランティア研修会(13:30)【町民センター】
22 日	鳴き砂清掃ボランティア(9:00)【清ヶ浜海水浴場】
24 火	おしゃべり勉強会・介護者の集い(13:30)【町民センター】
25 水	議会運営委員会(9:00)【委員会室】 避難訓練・交通安全指導(10:45)【みどり保育園】
26 木	山口県赤十字血液センター 出張献血(9:30)【阿武町役場】 山口県赤十字血液センター 出張献血(13:30)【ナベル山口工場】
27 金	令和8年第1回阿武町議会定例会(初日)(9:00)【議場】

## 令和8年度 自衛官等 募集

「自衛官候補生」「予備自衛官補(一般・技能)」を募集しています。

- ◆受付期間: 令和8年1月下旬から4月上旬まで
- ◆受験資格:
  - (1)一般公募…18歳以上52歳未満の者
  - (2)技能公募…18歳以上で国家免許資格などを有する者  
(年齢上限は保有資格により「53歳未満」～「55歳未満」)



- ◆試験期日: 自衛官候補生【任期制隊員コース】は、年間を通じて募集を行っています。(18歳以上33歳未満)  
令和8年4月上旬予定

自衛隊 萩地域事務所 ☎ 0838-22-2409

## 山口県知事選挙について

大切な1票を無駄にしないよう投票にいきましょう。

告示日 令和8年1月22日(木)  
投票日 令和8年2月8日(日)  
投票時間 午前7時～午後7時  
期日前投票 本庁1月23日(金)～2月7日(土) 午前8時30分～午後8時  
支所2月2日(月)～2月6日(金) 午前8時30分～午後5時

阿武町選挙管理委員会事務局 ☎ 2-0503

## 1月分 町内の求人情報 (1月9日現在)

## ●ハローワーク萩 ☎ 0838-22-0714

小田産業(株)	建設・土木作業員	190,000円～	(株)ツルハグループ (ウオッツ)	店舗運営スタッフ(限定正社員)	180,000円～
(株)バンザイエンタープライズ	調理・清掃	206,400円～		店舗運営スタッフ(リージョナル社員)	200,000円～
社会福祉法人 阿武福祉会	介護職員	202,000円～		店舗運営スタッフ(総合職)	210,000円～
	栄養士または管理栄養士(恵寿苑)	209,000円～	(株)シルバーサポート ジャパン	福祉理容師・福祉美容師	250,000円～
	介護職員(介護福祉士)	223,000円～		福祉理容師	1,500円～
日本テクノ(株)	電気主任技術者(契約)	299,300円～	(有)鹿野ファーム	養豚飼育管理員(阿武農場)	190,000円～
	電気主任技術者	313,400円～		生コン車運転手	200,000円～
社会福祉法人 E.G.F	職業支援員(阿武事業所)	210,400円	ニッタイコンクリート 工業(株)	生コンクリート関係の営業	200,000円～
道の駅阿武町 (株)あぶクリエーション	販売員(直売所)	179,760円～		生コンクリートの試験(技術部)	200,000円～

※決定済みの場合もあります。



# ヘルスメイト☆おすすめ料理



令和5年度冬季ふれあいキッチンレシピより

## 「フレイル予防のための“簡単”おすすめレシピ！」より 鶏肉の生姜塩こうじ焼きねぎソースかけ

### 【材料2人分】

鶏むね肉……………120g  
塩こうじ……………大さじ1  
生姜すりおろし…小さじ1  
片栗粉……………大さじ1半  
オリーブ油…………小さじ1  
ねぎ……………5g  
しょうゆ……………小さじ2  
酢(ゆず酢)…………小さじ2  
砂糖……………小さじ2  
唐辛子(小)…………1/2本  
ブロッコリー…………40g  
サニーレタス…………20g  
ミニトマト…………2個



「フレイル」は、《健康》と  
《要介護》の間の虚弱の状態。  
食事で“低栄養”を予防しましょう！



### 【作り方】

- ① 鶏むね肉は一口大のそぎ切りにし、塩こうじと生姜のすりおろしに10分ほどつけておく。
- ② ねぎと唐辛子は小口切りにして器に入れて調味料を合わせてねぎソースを作る。  
ブロッコリーは小房に分けて茹でしておく。  
サニーレタスは洗って食べやすい大きさにちぎっておく。  
ミニトマトは洗っておく。
- ③ フライパンに油を入れて①の鶏肉に片栗粉をまぶし、焦げないように両面を焼く。  
お皿に野菜と一緒に盛り付けて上からねぎソースをかける。

## あぶフォト倶楽部

作品は道の駅温泉棟1階に展示中

今月一品



「銀杏の花束」 宇佐川 大貴(岡田橋)  
御山神社の大銀杏の葉を、子どもが夢中に集めて花束をつくる様子。  
寒空の下、木漏れ日が温かく包んでいました。

私の一品



「待ち遠しい春」 くらすみ ひであき 蔵澄 秀昭(防府市)

- 夏には秋が待ち遠しく、冬には春が恋しく、ゆっくりと季節は移り行くものだと思っていたら、真夏日から冬時々秋、冬から真夏日時々春の昨今。今年はもう少しゆっくり四季の移ろいを楽しめると良いのだが。皆様にとって暖かく平和で幸せな一年でありますように。

★「スマホ写真」も大歓迎！投稿写真をお待ちしています。

◆ あぶフォト倶楽部 事務局

☎ 2・3111



長州神楽田原保存会(萩市弥富)による「岩見重太郎」



木ノ口神楽社中(島根県津和野町)による「塵輪」

12月21日、「福賀神楽保存会」などによる合同「太刀納め」がのうそんセンターで行われました。

今回は近隣の地域で精力的に活動されている2つの神楽団との合同公演で、「長州神楽田原保存会(萩市弥富)」による『岩見重太郎』『重浦節如』、「木ノ口神楽社中(島根県津和野町)」による『塵輪』『天神』、「福賀神楽保存会」による『塩祓』『恵比須大国』『大蛇』が披露され、令和7年の活動の締めくりにふさわしい舞になりました。



福賀神楽保存会による「大蛇」



ふろこ  
点描

福賀神楽保存会など3団体による  
合同「太刀納め」